

# « SUD GIRONDE, TERRITOIRE AMI DES AINES »

Etat des lieux du territoire  
*Février 2023*





# 1

# INTRODUCTION

## L'ORGANISATION MONDIALE DE LA SANTE ET LE VIEILLISSEMENT ACTIF



L'Organisation mondiale de la santé (OMS) a engagé, depuis les années 2000, des réflexions de grande ampleur sur les thématiques liées au « vieillissement actif ».

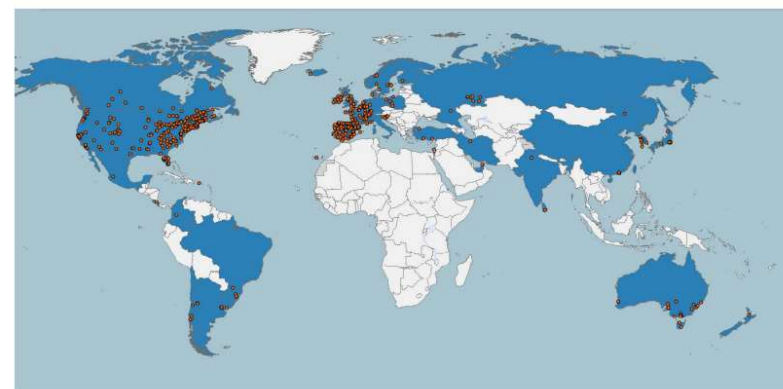
Pour l'OMS, « vieillir en restant actif » est un processus qui s'inscrit dans une perspective globale de la vie, influencé par plusieurs facteurs, isolés ou associés, favorisant la bonne santé, la participation et la sécurité pendant la vieillesse. Il s'agit donc d'aider les personnes âgées à rester aussi longtemps que possible les acteurs de leur propre vie et à contribuer à la vie sociale et économique.

« Vieillir en bonne santé » est ainsi défini comme le processus de développement et de maintien des capacités fonctionnelles permettant aux personnes âgées d'accéder au bien-être, comme cela est développé plus en détail dans le Rapport mondial de l'OMS sur le vieillissement et la santé, publié le 1er octobre 2015. Ce rapport a proposé une première période de cinq ans (2016-2020) comme étape vers une décennie mondiale pour le Vieillir en bonne santé qui se poursuivra de 2020 à 2030.

L'Organisation des Nations Unies est par ailleurs à l'origine de la journée internationale des personnes âgées qui est organisée chaque année le 1er octobre.

L'une des déclinaisons opérationnelles du travail réalisé par l'OMS sur le thème du vieillissement est la conception du programme « villes et communautés amies des aînés », issu du Protocole de Vancouver.

Ce dernier a donné lieu à la création en 2010 du réseau « WHO Global Network for Age-friendly Cities and Communities » (Réseau mondial des villes et communautés amies des aînés) qui a pour objectif de connecter au niveau mondial les villes, les communautés et les organisations qui partagent une vision commune sur la manière d'agir pour rendre leurs territoires accueillants et bienveillants pour tous les âges de la vie. Dans le monde, plus de 180 millions d'habitants vivent aujourd'hui dans un territoire « ami des aînés ».



Carte des pays membres du réseau mondial de l'OMS « Age friendly Cities and Communities » en 2018 ([Lien vers la source](#))



## LE RESEAU FRANCOPHONE DES « VILLES AMIES DES AINES »



Le « Réseau Francophone des Villes Amies des Aînés » (RFVAA) est une association créée en 2012 et affiliée au réseau mondial des villes et communautés amies des aînés de l'Organisation mondiale de la santé. Le réseau promeut la démarche Villes Amies des Aînés (VADA) au niveau francophone et encourage un mode de travail transversal, la citoyenneté des âgés ainsi que la lutte contre l'âgisme.

Concrètement, le RFVAA :

- Organise des colloques régionaux et nationaux ;
- Propose des journées de formation ;
- Anime, chaque année, un concours afin de mettre en avant les initiatives des collectivités et de leurs partenaires ;
- Diffuse des fiches « retour d'expérience » valorisant les actions des adhérents ;
- Publie une collection de fascicules thématiques « Les Essentiels Amis des Aînés » ainsi que le Guide français des VILLES AMIES des AÎNÉS édité à la documentation française ;
- Valorise les territoires engagés dans la démarche Villes Amies des Aînés à travers la remise du LABEL "AMI DES AÎNÉS" ®.

Le RFVAA fédère un nombre croissant de collectivités de toutes tailles qui se sont engagées, à travers un diagnostic territorial et un plan d'action pluriannuel, transversal et multi partenarial, à mener une politique d'adaptation du territoire au vieillissement.

La démarche Villes amies des aînés en France se décline autour de trois axes majeurs présents dès la conception du programme par l'OMS :

### Axe 1 : Garantir la consultation des habitants

- En organisant des groupes de consultation des habitants sur les huit thèmes pour réaliser l'état des lieux du territoire du point de vue de l'usage des citoyens ;
- En créant une dynamique autour du triptyque « habitants - élus - professionnels » à chaque étape de la démarche ;
- En favorisant la diversité des habitants consultés en termes d'âge, de culture, de quartier, de trajectoire de vie, etc.

Consulter les habitants avant de lancer de nouveaux projets est fondamental pour être le plus proche possible de leurs besoins et envies. Il s'agit là de faire appel à l'expertise d'usage des habitants, qui s'inscrit en complément de l'expertise politique des élus et de l'expertise technique des professionnels.

L'enjeu est ainsi d'initier une dynamique de co-construction dans le territoire. Chaque population a ses spécificités ; c'est pourquoi les territoires ne peuvent simplement reproduire à l'identique des actions ayant porté leurs fruits ailleurs, sans consulter en amont les habitants du territoire sur les huit thématiques de la démarche.

Cette dynamique de co-construction doit être maintenue pendant toutes les étapes de la mise en place des projets : avant l'action, pour construire des projets qui correspondent à leurs besoins ; pendant l'action, pour s'assurer que les solutions qui se dessinent correspondent à leurs attentes ; mais également après l'action, pour déterminer ce qui plaît et ce qui pourrait être amélioré dans les actions à venir.

## LE RESEAU FRANCOPHONE DES « VILLES AMIES DES AINES »

### Axe 2 : Lutter contre l'âgisme pour favoriser le sentiment d'appartenance des habitants à leur territoire

- En permettant à chaque habitant de trouver sa place et d'être acteur du territoire ;
- En créant des projets intégrés, accueillants à l'égard de tous les âges ;
- En focalisant la réflexion sur le potentiel des habitants et non sur leurs fragilités.

Le terme « âgisme » désigne toute forme de discrimination, de ségrégation et de mépris fondés sur l'âge, c'est-à-dire toutes les différences de traitement liées à l'âge d'un individu. Des études scientifiques laissent entendre que l'âgisme pourrait désormais être encore plus répandu que le sexisme ou le racisme. Il est donc fondamental pour une Ville amie des aînés de lutter contre de telles discriminations, tant par ses choix politiques, sa façon d'inclure les aînés et de s'adapter à leur vieillissement, que par son plan de communication, qui a une influence sur la façon dont ce public sera perçu par les habitants de tout âge.



### Axe 3 : La démarche Villes amies des aînés, les huit thématiques principales

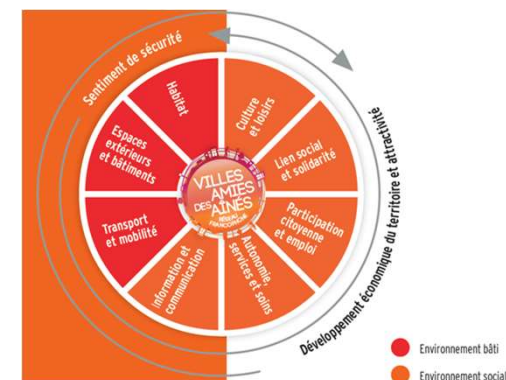
L'un des piliers essentiels du programme « ami des aînés » tient dans la transversalité de la dynamique initiée et plus largement dans la prise en compte de la vie quotidienne des aînés, à travers leur environnement social et leur environnement bâti. Ainsi, les différentes étapes à mettre en œuvre doivent intégrer les huit thèmes de la démarche.

Trois thématiques relèvent de l'environnement bâti :

- Habitat,
- Transports et mobilité,
- Bâtiments et espaces extérieurs.

Cinq relèvent de l'environnement social :

- Information et communication,
- Culture et loisirs,
- Participation citoyenne et emploi
- Autonomie, services et soins,
- Lien social et solidarité.



Pour assurer à la démarche « amie des aînés » sa dimension transversale et innovante dans le territoire, en vue de construire une politique de l'âge moderne et des environnements bâtis et sociaux bienveillants à l'égard de tous les âges, l'appui sur des compétences partenariales est par ailleurs essentielle, d'où l'importance de travailler avec des partenaires publics, associatifs ou privés inscrits dans le territoire.

*A noter : Deux thématiques sont également travaillées de manière optionnelle au sein de la démarche : le développement économique et la transition écologique.*

## LE LABEL « AMIS DES AINÉS »

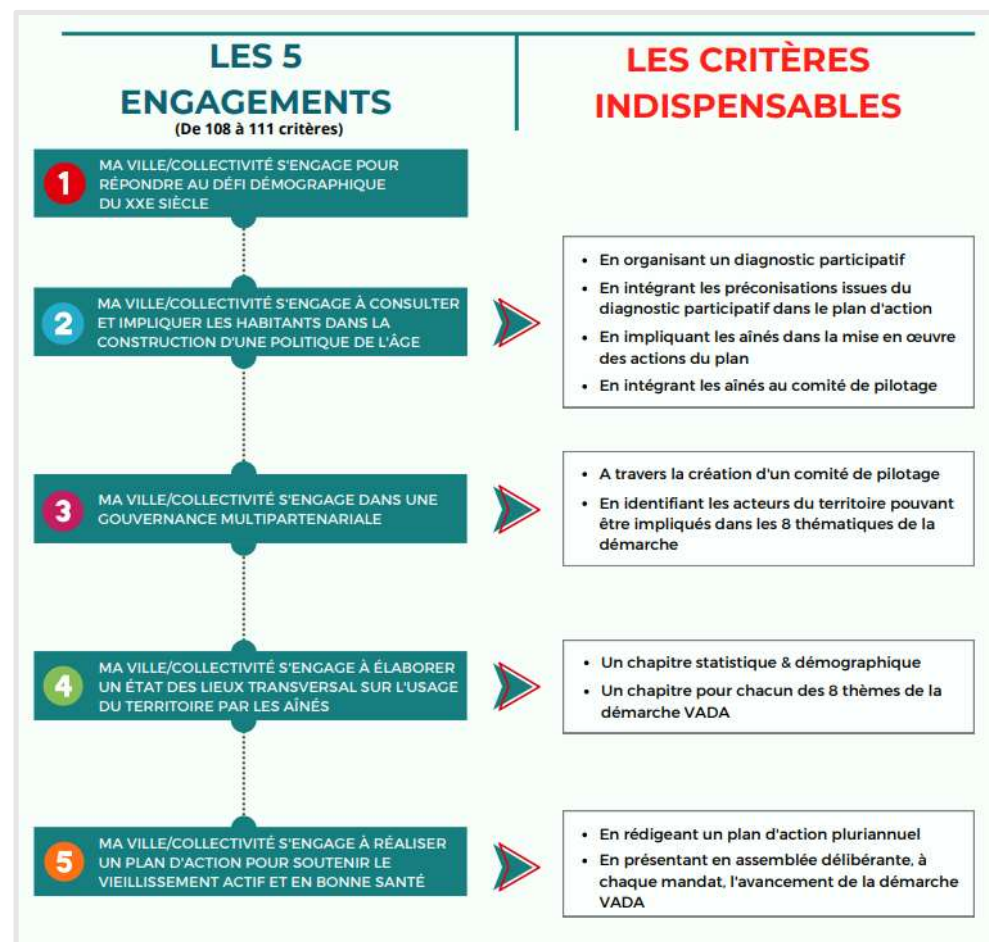


Le label « Amis des Aînés » a été créé en 2021. Le LABEL "AMI DES AÎNÉS"® s'adapte à tout type de collectivités (commune, EPCI, Département, Région...) afin de valoriser et de favoriser l'émergence de politiques publiques innovantes et exigeantes, construites avec et pour les aînés.

Les objectifs du label sont les suivants :

- ✓ Garantir la qualité et la pertinence des démarches Villes amies des aînés déployées dans les territoires;
- ✓ Donner envie aux collectivités territoriales (communes, EPCI, départements, etc.) d'initier une dynamique locale visant à favoriser la qualité de vie dans l'avancée en âge;
- ✓ Proposer des outils d'ingénierie sociale visant à développer la réalisation de diagnostics, de démarches participatives, de mise en œuvre et d'évaluation de plans d'actions transversaux;
- ✓ Valoriser et diffuser les bonnes initiatives en faveur des générations âgées;
- ✓ Développer la qualité des politiques de l'âge dans les territoires;
- ✓ Améliorer l'environnement bâti et social des retraités français pour une plus grande qualité de vie
- ✓ Soutenir le vieillissement actif et en bonne santé.

Le label comporte 5 engagements que les collectivités s'engagent à respecter dans leur démarche territoriale. Ces cinq engagements et vingt-six sous-engagements se traduisent eux-mêmes en 108 à 111 indicateurs concrets permettant de vérifier la qualité de l'investissement du candidat. Ils sont évalués lors d'un Audit de Labellisation qui permet de situer le territoire sur 4 catégories de labellisation (bronze, argent, or et platine).



## LE CONTEXTE TERRITORIAL

Créé en 2018, le Syndicat Mixte du Sud Gironde est aujourd'hui composé de 4 Communautés de Communes :

- Réolais en Sud Gironde,
- Bazadais,
- Sud Gironde,
- Convergence Garonne

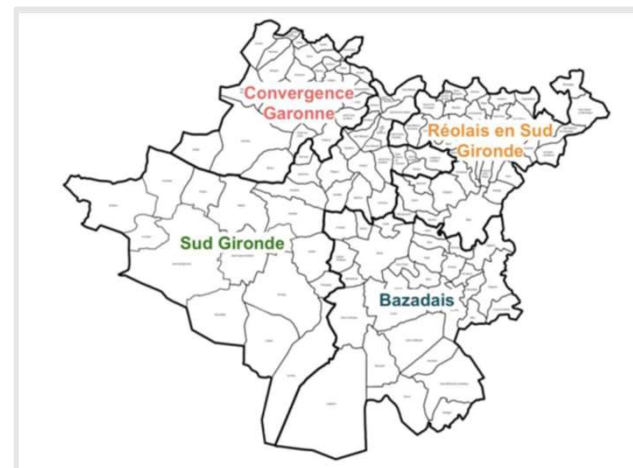
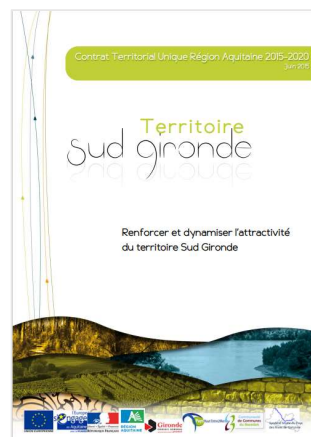
Il est issu de la fusion de deux syndicats mixtes de Pays et du syndicat mixte du SCOT. Il représente 4 EPCI, 136 communes, 106 700 habitants (109 855 habitats au km<sup>2</sup> en 2016 selon l'Insee.

Le *Contrat Territorial Unique Région Aquitaine 2015-2020*, Territoire Sud Gironde, expose 4 enjeux majeurs pour le territoire :

- Axe 1 : Identifier le Sud Gironde comme terre fertile pour les entreprises.
- Axe 2 : Faire du Sud Gironde une terre d'accomplissement professionnel.
- Axe 3 : Renforcer l'attractivité touristique du Sud Gironde pour l'inscrire dans la stratégie internationale de Bordeaux.
- Axe 4 : Développer l'attractivité du territoire Sud Gironde pour continuer à accueillir.

Dans cette logique, le Contrat Territorial pointait la *Silver économie* comme levier de réussite :

*“La Silver économie en émergence sur le territoire relève d'une envie de faire ensemble autour d'un dénominateur commun « l'amélioration de la qualité de services auprès de la personne âgée et la professionnalisation des métiers du domicile ». Un objectif clair est fixé : le développement économique et la création d'emplois qualifiés et durables dans la structuration de cette filière sur un territoire pilote”.*



Conscient du poids économique que représente le secteur, mais aussi de la diversité de ce marché reposant sur des problématiques humaines et sociétales, le Pôle Territorial s'est donné 3 orientations :

1. Chaque année l'animation et l'organisation d'un événementiel grand public et professionnel.
2. L'accueil et le suivi d'expérimentation de solutions technologiques et/ou numériques en Sud Gironde.
3. Le décloisonnement des acteurs du médicosocial et sanitaire en les réunissant autour de projets communs ou de réflexions communes.

Le Sud Gironde apparaît comme un espace pertinent pour l'élaboration d'un projet d'aménagement commun. Les intercommunalités ont décidé de se regrouper au sein du Syndicat Mixte du Sud Gironde qui a la charge pour les années à venir de créer et faire vivre un document d'urbanisme qui apportera des orientations au développement de ce territoire tout en tenant compte de la richesse et de la variété qui le composent.

Le Sud Gironde possède en propre :

- ✓ un Schéma de Cohérence Territoriale (SCOT)
- ✓ un Plan Climat-Air-Énergie Territorial (PCAET)
- ✓ un Contrat Local de Santé (CLS)
- ✓ une Opération Programmée d'Amélioration de l'Habitat (OPAH)

## LA DEMARCHE METHODOLOGIQUE

Le présent état des lieux du territoire a été réalisé sur la base des travaux entrepris dans le cadre de la labellisation HS2 Territoire réalisée sur le Syndicat Mixte Sud Gironde en 2020/2021. Il a sera complété d'une démarche participative réalisée en janvier 2023 auprès des habitants du territoire.



**Étude préalable à la mise en place de la démarche HS2 en Sud Gironde dans le cadre de l'adaptation du territoire au vieillissement de la population et du développement de la filière Silver Économie.**



2020, ALOGIA Groupe, Autonom'lab sous la direction du territoire du Sud Gironde







# # 2

## PORTRAIT STATISTIQUE DE TERRITOIRE

*Les éléments du portrait statistiques sont issus de l'étude HS2 Territoire réalisée sur le territoire en 2020, de l'INSEE, de la CARSAT et du Tableau de bord de suivi des indicateurs à l'échelle des contrats locaux de santé de Nouvelle-Aquitaine*

# #1 CONTEXTE DEMOGRAPHIQUE

Le territoire du Sud-Gironde réunit les 4 Communautés de Communes de Convergence Garonne, du Réolais en Sud Gironde, du Bazadais et du Sud-Gironde. Il couvre au total 136 communes pour une superficie de 2 119 km<sup>2</sup> soit 21% de la Gironde, le département le plus vaste de France. Sa ville centre est Langon, sous-préfecture qui compte 7 391 habitants et qui est considérée selon le zonage de l'Insee comme un pôle moyen (aire urbaine entre 5000 et 10000 emplois), tandis que les villes de Bazas (4715 habitants) et de La Réole (4 230 habitants) constituent les deux principaux pôles d'équilibres<sup>6</sup>. Enfin, les communes de la CdC Convergence Garonne et du nord de la CdC Sud Gironde appartiennent à la couronne du pôle de Bordeaux et constituent en ce sens un territoire d'accueil pour les actifs travaillant à Bordeaux.

	CC du Réolais en Sud Gironde	CC du Bazadais	CC du Sud Gironde	CC Convergence Garonne	Syndicat mixte Sud Gironde
<b>Nombre de communes</b>	41	31	37	25	134



## Structure de la population sur le territoire : des communes majoritairement rurales et un solde migratoire plus important que les moyennes régionales et nationales

	CC du Réolais en Sud Gironde	CC du Bazadais	CC du Sud Gironde	CC Convergence Garonne	Syndicat Mixte du Sud Gironde	Gironde	N-A	France métro.
<b>Nombre d'habitants au km<sup>2</sup>.</b>	23 660	15 660	38 135	32 400	109 855			
<b>Dont part des femmes</b>	51,10%	51,10%	52,10%	50,50%	51,20%			
<b>Évolution annuelle moy. de la population.</b>	0,8	0,4	0,9	1,2	0,8	1,4	0,6	0,4
<b>due au solde migratoire.</b>	- 0,1	- 0,4	0,1	0,3	0	0,3	0	0,4
<b>due au solde entrées/sorties.</b>	0,9	0,8	0,7	0,8	0,8	1,1	0,6	0,1

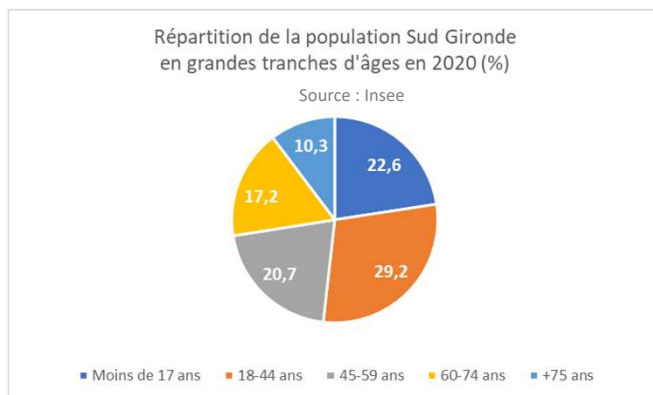
Source : Insee, Recensement de la population (RP), exploitation principale – 2016, État civil 2011-2016.

Avec près de 110 000 habitants au km<sup>2</sup>, (109 855 en 2016, selon l'Insee) dont une majorité de femmes (51,2%), le Sud Gironde connaît une dynamique démographique positive avec une augmentation de plus de 5000 habitants en 5 ans, soit une évolution annuelle moyenne de +0,8 %. Cet accroissement devrait se poursuivre selon l'Insee qui estime un gain de population de 30 000 habitants à l'horizon 2050. Cette croissance s'explique majoritairement par un solde migratoire positif, plus élevé qu'aux niveaux régional et national, essentiellement porté par les plus jeunes (+0,85 % chez les moins de 20 ans) et la population senior (+0,86 % chez les 75 ans et plus). Cet accroissement significatif de la population profite en grande partie aux grandes agglomérations girondines ainsi qu'aux communes du littoral.

## #2 LES GRANDS CHIFFRES CLES

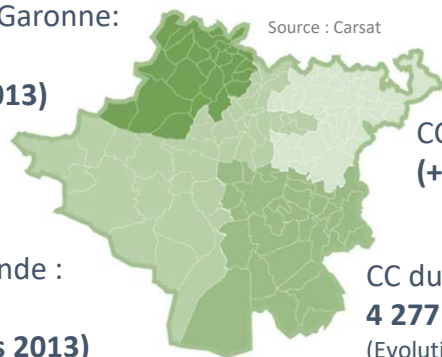


### ► 27,5 % de + de 60 ans sur le territoire Sud Gironde



### ► 24 657 retraités sur le territoire en 2021

CC Convergence Garonne:  
**6 377 retraités**  
**(+6,7% depuis 2013)**



CC du Réolais en Sud Gironde :  
**(+7% depuis 2013)**

CC du Sud Gironde :  
**8 465 retraités**  
**(+10,9% depuis 2013)**

CC du Bazadais :  
**4 277 retraités**  
(Evolution non disponible)

### Les indicateurs statistiques obligatoires pour le Label « Amis des Aînés »

(n° de pages entre parenthèses)

- Structure et évolution de la population par grandes tranches d'âges (p.11)
- Nombre, part et évolution des + 60 ans et des + 75 ans (p.12)
- Évolution de l'Indice de vieillissement sur la commune (pop 65 ans et plus / moins 20 ans)
- Nombre et évolution des retraités du régime général sur la commune (p.12)
- Taux de pauvreté comparé des ménages par tranches d'âges (Ensemble / et tranches d'âges 50-59/60-74/+75 ans) p.13
- Part et évolution des retraités du régime général de la commune exonérés de la CSG (p.11)
- Nombre de personnes de plus de 80 ans vivant seules (p.12)
- Nombre de retraités à risque de fragilité sociale du régime général (p.12)
- Nombre de commerces et services de proximité (p.13)

## #2 LES GRANDS CHIFFRES CLES



### ► Indice de vieillissement Syndicat Mixte Sud Gironde : 85,9

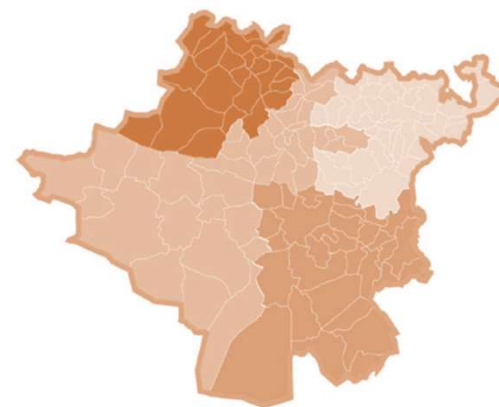
	Convergence Garonne			Reolais en Sud Gironde			Bazadais			Sud Gironde		
	2019	2008	Evolution	2019	2008	Evolution	2019	2008	Evolution	2019	2008	Evolution
Nombre de personnes âgées de 65 ans ou plus	6 257	4 925	27,1	5737	4787	19,8	4214	3478	21,2	8152	6270	30,0
Part des personnes âgées de 65 ans ou plus (%)	19,1	17,1	11,7	24	21,5	11,6	26,7	23,4	14,1	20,9	17,9	16,8
Nombre de personnes âgées de 75 ans ou plus	2 786	2 669	4,4	2824	2725	3,6	2141	1855	15,4	3777	3432	10,1
Part des personnes âgées de 75 ans ou plus (%)	8,5	9,3	-8,6	11,8	12,3	-4,1	13,6	12,5	8,8	9,7	9,8	-1,0
Indice de vieillissement	76,6	71,2	7,6	105,4	94,3	11,8	129,3	104,3	24,0	85,5	70,9	20,6

Source : Insee



**Part des hommes de + de 75 ans vivant seuls : 21 %**

**Part des femmes de + de 75 ans vivant seuls : 45,7 %**



**Part des retraités à risque de fragilité : 51,2 %**

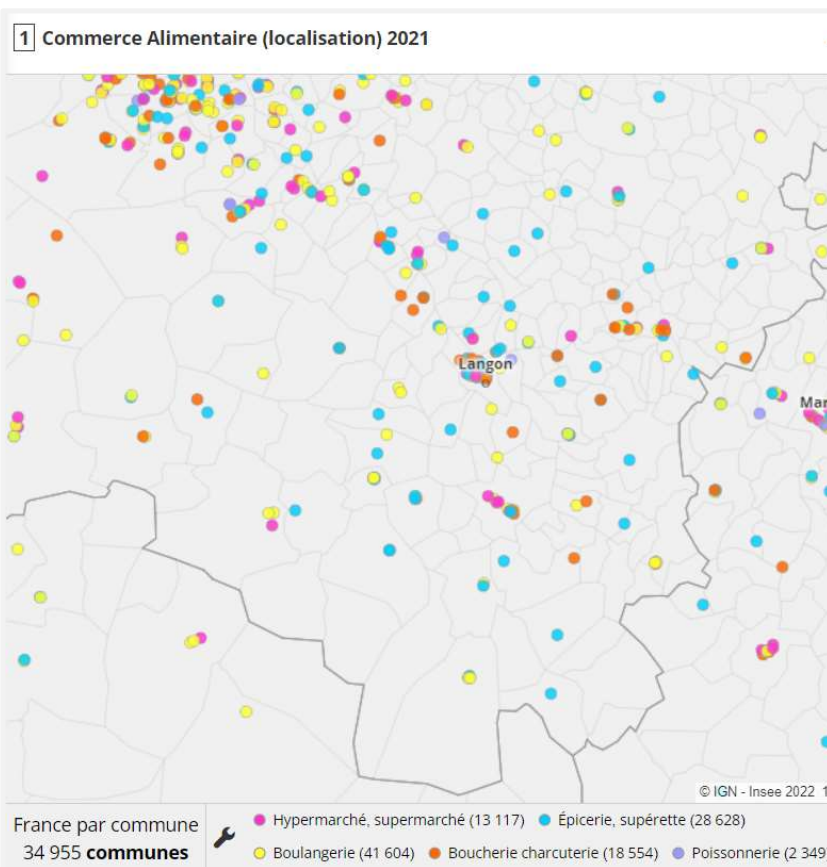
**Part des retraités bénéficiaires du minimum vieillesse : 3,7 %**

**Part des retraités bénéficiaires de la CMU : 2,4 %**

## #2 LES GRANDS CHIFFRES CLES



### ► Localisation des commerces alimentaires



Source : Insee, statistiques locales

### ► Taux de pauvreté par grandes tranches d'âges sur le territoire

	Convergence Garonne	Reolais en Sud Gironde	Bazadais	Sud Gironde
Taux de pauvreté < 30 ans	15,6	26,5	NA	20,2
Taux de pauvreté 30 - 39 ans	10,8	20,3	17,2	14,9
Taux de pauvreté 40 - 49 ans	11,4	20,7	17	13,7
Taux de pauvreté 50 - 59 ans	11,3	18,4	13,6	12,6
Taux de pauvreté 60 - 74 ans	8,6	14,1	9,4	9,9
Taux de pauvreté + 75 ans	11,3	17,5	15,9	10,2

Source : Insee, statistiques locales



# 3

# ETAT DES LIEUX PAR THEMATIQUES

*Les éléments de l'état des lieux sont issus de l'étude HS2 Territoire réalisée sur le territoire en 2020*

# #1 ESPACES EXTÉRIEURS ET BATIMENTS



La possibilité de vieillir chez soi est fortement conditionnée par l'environnement extérieur. Il y a en effet un impact important sur la qualité de vie des aînés, sur leur mobilité et sur leur indépendance. Dans le but de favoriser l'égalité d'accès pour tous aux lieux et aux services, une Ville amie des aînés doit intervenir sur l'environnement pour éviter les situations handicapantes pouvant aller jusqu'au confinement à domicile.

Le charme du territoire et son aspect accueillant constituent des éléments importants. Au-delà de la beauté intrinsèque de nos territoires, les collectivités ont un rôle à jouer concernant les espaces verts ou encore la propreté des espaces publics. Par ailleurs, pour permettre aux aînés de sortir de chez eux, il est nécessaire de leur proposer différents moyens de se rendre là où ils le souhaitent. Ainsi, les édifices extérieurs doivent être adaptés aux besoins de tous. Ces espaces sont de réels lieux de socialisation. Il est important que les habitants du territoire s'y sentent bien, puissent en profiter et y faire des rencontres. Une Ville amie des aînés doit être accessible, en partie grâce à des trottoirs adaptés, des structures de repos ou encore des toilettes publiques gratuites.

## VOIRIES ADAPTÉES ET CONTINUITÉ DES CHEMINEMENTS (PIÉTONNISATION)

La mobilité semble être une thématique essentielle, autour de laquelle davantage d'actions doivent se déployer, car la demande est importante. À titre d'exemple, on remarque que les actions en faveur de la mobilité qui s'opèrent autour des environnements urbains sont davantage mises en avant, que celles qui se déploient en milieux ruraux et qu'aucune ressource commune ne permet de recenser l'ensemble des initiatives qui encouragent la mobilité sur le territoire.

Cap solidaire mène une large action en faveur de la mobilité, tout en communiquant au mieux sur ses actions via différents moyens : newsletters, flyers, publications web en proposant des sorties accompagnées aux seniors sur l'ensemble du territoire. Le réseau de transport établi prend largement en compte les attentes des aidants et des aidés c'est pourquoi il constitue une initiative à déployer et/ou à valoriser.

Le journal de l'intercommunité de communes met également en avant les initiatives autour de la mobilité en informant sur le transport à la demande depuis le 1er janvier 2020. Ces informations sont également disponibles sur le site internet de la communauté de communes de Convergence Garonne, et se déploient sur des supports-papier : flyers et affiches.

Chaque commune a établi un plan d'accessibilité de la voirie et des espaces publics (PAVE) selon l'obligation en vigueur, mais l'état d'avancement des projets est propre à chaque commune puisque certaines sont confrontées à des difficultés topographiques.

Il est difficile d'identifier des points de repos sur les circuits piétons car les trajets majoritairement empruntés par les seniors ne sont pas recensés au sein d'un même document ressource. Ainsi il serait judicieux d'envisager des plans de quartier référençant les toilettes publiques, les trottoirs praticables et accessibles aux personnes à mobilité réduite, les commerces accessibles, les lignes de transports, aires de covoiturage...

La mobilité douce doit être encouragée et les efforts doivent se poursuivre pour accompagner les seniors (et pas que) dans leurs déplacements quotidiens.

## #1 ESPACES EXTERIEURS ET BATIMENTS

On localise des pistes cyclables et certains participants aux ateliers ont identifié des trottoirs sécurisés dans la ville de Langon. La piste cyclable Roger Lapébie part de Bordeaux, longe la Garonne sur sa rive droite et se prolonge jusqu'à Sauvetterre en passant par Latresne, Sadirac, Créon, Courpiac et Cessac. C'est la piste la plus fréquentée du territoire. La voie verte Canal de Garonne qui part de Castets en Dorthes, passe par Fontet puis Hure et se prolonge ensuite en Haute-Garonne. La piste Roaillan-Bazas se connecte à la piste cyclable Mios-Bazas (à l'ancienne gare de Roaillan commune de Lenizan). Enfin, la piste Hostens –Labrède (RD 805) a été mise en service en 2012-2013.

Les efforts doivent se poursuivre pour aménager l'espace urbain en ayant connaissance des problématiques liées à la mobilité des plus âgés. Le territoire, à dominante rurale, est encore très marqué par la priorisation de l'usage de la voiture à défaut d'autres modes plus responsables, plus sociabilisant ou encore, meilleurs pour la santé.

### VALORISATION DES ESPACES EXTÉRIEURS (MAINTIEN DE L'ACTIVITÉ PHYSIQUE ET LIEN SOCIAL).

Des lieux fréquentés et appréciés par les seniors comme le parc des Vergers à Langon, la ballade de Labrèche à Bazas ou encore le parc Chavat à Podensac, ont été cités lors des entretiens...

Des projets inédits voient le jour pour valoriser la vie en extérieur des seniors comme le chemin des senteurs à La Réole, sur lequel travaille, un architecte paysagiste pour un aménagement des espaces extérieurs partagés. Ces lieux privilégiés constituent des îlots de fraîcheurs en luttant contre les effets de la canicule.

Cependant, les initiatives doivent se multiplier pour continuer d'offrir une meilleure qualité de vie aux habitants, tout en veillant à limiter les éventuelles chutes sur les parcours déployés. Une action de communication autour de ces lieux doit également être menée : plans, panneaux d'indications, itinéraires piétons ...

De la même manière, il est regrettable d'observer par endroit, la condamnation des toilettes publiques pourtant utile au sentiment de confort des personnes âgées lors de déplacements piétons.



### ACCESSIBILITÉ DES COMMERCES DE PROXIMITÉ

Le SCOT cartographie les services et les commerces de proximité sur le territoire en adoptant une vision d'ensemble du territoire.

A été souligné, le projet La Réole 2020, qui s'attache à revaloriser et réinventer les qualités de vie en milieu rural en intégrant les dimensions les plus récentes et innovantes de l'aménagement durable. Il s'agit pour la commune de s'adapter à l'accueil de nouveaux arrivants, dynamiser l'économie du milieu rural et proposer une ville pour tous en développant les qualités qui caractérisent le monde rural.

Le projet « La Réole 2020 » a pour objectif de stopper le déclin du centre-ville en renouvelant la dynamique et le patrimoine historique.

Début 2010, la commune de La Réole et ses élus ont souhaité rassembler les habitants autour d'un nouveau projet de ville structuré autour de son patrimoine et ont confié à une équipe pluridisciplinaire (architectes, urbanistes, aménageurs, communicant, paysagiste, économistes, spécialistes de la circulation, du logement, du tourisme, du développement social, urbain et économique...). Plusieurs pôles permettent d'organiser l'ensemble des actions : un pôle historique, un pôle culturel et un pôle « services ». La restructuration du centre-bourg prend effet par le renforcement des aménagements des espaces publics et des principaux itinéraires, et par la refonte du plan de circulation et de stationnement. L'amélioration de l'accessibilité au centre ainsi que l'accueil des usagers sont déterminants pour inventer de nouvelles pratiques de mobilité.

Le projet de la rue du Loup est un projet phare de « La Réole 2020 ». Des perspectives insufflées par le projet des Babayagas, est née une dynamique d'expérimentation de nouvelles formes d'habiter.

Face à l'implantation de grandes surfaces commerciales en périphérie et à la concurrence des pôles voisins (Langon et Marmande), la place de la Libération et la rue Armand Caduc (rue commerçante principale historique du centre-ancien), ont vu leur fréquentation chuter depuis une vingtaine d'années. Afin de maintenir et soutenir les petites entreprises et de



## #1 ESPACES EXTERIEURS ET BATIMENTS

---



redonner sa fonction commerciale à la rue Armand Caduc, il convenait de repenser les espaces privés et publics pour rendre plus agréable et attractive la pratique de cette rue dont l'entrée s'effectue par la place de la Libération.

Le guide des adhérents de l'économie sociale et solidaire du Sud Gironde, fondé par CAP SOLIDAIRE, réunit l'ensemble des actions de ses adhérents en détail et de manière cartographiée. Les thématiques du guide sont les suivantes : art, culture et loisirs, actions sociales et socioculturelles, service à la personne, insertion et accès à l'emploi, entrepreneuriat et accompagnement, développement durable et développement territorial. Il convient d'imaginer une cartographie des services (commerces, aide à la personne, restauration, loisirs ...) relayée au sein des grands pôles, des villes ou au niveau des Communautés de communes afin que les habitants puissent facilement repérer les acteurs locaux. En effet, la cartographie du guide de CAP SOLIDAIRE est un exemple représentatif de ce qu'il est possible de faire, aussi il est envisageable d'en penser le déploiement via une prise en compte des commerces, non essentiellement spécifique « social et solidaire » (une épicerie, un pressing ou une pharmacie, peuvent par exemple s'avérer aussi utiles au public senior).

Les principaux acteurs du territoire espèrent que la dynamique de travail lancée permettra d'évaluer l'adéquation entre les services du territoire et l'implantation des lieux de vie seniors, afin de repenser les échanges et la diffusion des services sur le territoire.

Un tel plan d'action pourra éventuellement être réalisé par l'ACP (action collective de proximité, programme d'accompagnement des TPE), mais également par l'initiative de soutien aux porteurs de projets de la CDC du Réolais, le programme d'aide aux artisans et aux commerçants en vigueur sur l'ensemble des Communautés de commune, le pôle territorial Sud Gironde (dans le cadre de l'opération collective de modernisation par exemple), ou encore Cap solidaire, le Clic, le Centre Ressources (Captieux) ...

L'objectif principal à viser est la valorisation des entreprises et des commerces indépendants et particulièrement ceux qui veillent à l'accessibilité de leurs services (bâti, livraison, flexibilité des horaires ...).

## #2 HABITAT



Un logement adéquat aide à préserver l'indépendance des aînés et véhicule un effet très bénéfique sur leur qualité de vie. Il est crucial que le logement puisse être adapté pour vieillir chez soi, d'autant que les personnes âgées souhaitent majoritairement vieillir le plus longtemps possible dans leur lieu d'habitation et sont attachées à l'environnement qui l'entoure. Si leur logement n'est pas adapté, il est nécessaire de favoriser et de soutenir les travaux d'adaptation pour permettre aux aînés de vieillir chez eux dans le confort et la sécurité.

Il est également nécessaire que les aînés souhaitant déménager puissent le faire, avec une gamme de possibilités suffisamment large pour répondre à des besoins variés. La présence de services de proximité est vivement souhaitée par les aînés et constitue un véritable atout pour les quartiers concernés.

De la même manière, le sentiment d'appartenance à la communauté locale a un poids important dans le domaine de l'habitat. Il est par ailleurs indispensable de s'intéresser aux conditions financières d'accessibilité au logement. La prise en compte de la notion de « parcours résidentiel » est au cœur de cette thématique

### DIVERSITÉ DE L'OFFRE RÉSIDENTIELLE.

Aujourd'hui, le parc de logements se renouvelle sur le territoire et les politiques publiques régissent un grand nombre de projets pour l'adaptation des logements. Cependant, l'offre est toujours inégalement répartie sur le territoire.

Le SIPHEM intervient sur tout le territoire. Il a réussi à mettre en place progressivement des politiques fines et concertées dans les domaines de l'habitat et de l'énergie, aujourd'hui conduites pour le compte des communes et communautés de communes adhérentes. La Maison de l'Habitat et de l'Énergie associe l'ensemble des partenaires : élus, administrations et les habitants du territoire. Elle a pour rôle d'accueillir, d'informer, d'animer et d'évaluer les actions menées. Elle a démontré sa légitimité par une fréquentation croissante, qui assure un effet de chaîne dans l'action des différents intervenants.

L'adaptation du logement diffus est une problématique examinée par la CARSAT, le groupe LOGÉVIE (sur le pôle de Langon), SOLIHA ou encore GIRONDE HABITAT. Une maison d'accueil temporaire est actuellement en projet. Un appel à projets a été diffusé par l'ARS pour sa réalisation.

Douze résidences « autonomie », deux résidences seniors et neuf EHPAD ont été recensés. L'association TRANS'APPART gère des appartements associatifs permettant à des personnes ayant été hospitalisées en psychiatrie, démunies et souffrant de troubles psychiques, d'accéder à un logement en vue d'une admission en structure médico-sociale ou vers un logement autonome. Ce lieu de vie permet aux bénéficiaires d'être accompagnés par du personnel socio-éducatif et soignant et de redécouvrir progressivement leurs capacités à mener une vie indépendante.

L'HABITAT DES POSSIBLES porte des initiatives innovantes, comme la création d'un habitat partagé et inclusif à destination des retraités, sur et en collaboration avec la commune de Lestiac-Sur Garonne. Les travaux débuteront à l'automne 2020 et ils transformeront les anciens bureaux de la Communauté de Communes en un bâtiment exemplaire.

## #2 HABITAT



« Depuis le début du projet, les retraités du territoire se sont mobilisés pour l'émergence de la maison des possibles de Lestiac-sur-Garonne. De nombreux ateliers d'assistance à maîtrise d'usage (AMU) ont permis de définir les pièces nécessaires à l'habitat, leur agencement et leurs spécificités. Les architectes ont interprété ce cahier des charges et ont présenté la correction des plans aux habitants. Ont été proposés ensuite des ateliers de définition du projet de vie de la maison, qui se poursuivent aujourd'hui. Située en centre-bourg de Lestiac-sur-Garonne, la future maison des possibles pourra accueillir entre 8 et 10 locataires dans ses 445m<sup>2</sup>. Seront partagés le salon, la cuisine, la salle à manger, la buanderie ainsi qu'un atelier et un jardin pour un total de 231m<sup>2</sup> d'espaces partagés. Le reste de la maison sera divisé en plusieurs espaces privatifs comportant chacun une kitchenette et une salle d'eau. Le village de Lestiac-sur-Garonne est situé dans le Sud-Gironde, à 23 km de Bordeaux. La mobilité est assurée par une ligne de bus reliant Lestiac-sur-Garonne à Langoiran et Cadillac toutes les heures ; d'autres solutions existent comme le transport à la demande. Un café associatif, une maison des associations, un jardin partagé et de nombreux services à domicile permettront aux futurs habitants de profiter de leur retraite à Lestiac-sur-Garonne. »

Un projet de maison domotique est en réflexion sur le territoire pour proposer un lieu de démonstration des nouvelles technologies les mieux adaptées à l'adaptation du logement pour le « bien vieillir » à domicile. Dans cette logique, ALOGIA Groupe participera au forum Bien-Vieillir organisé dans les prochains mois à Langon (programmé au 23 février 2020), pour représenter cette même idée, en un lieu d'expérimentation provisoire (Lab' des usages).

### ACTEURS DE L'IMMOBILIER

Plusieurs réseaux de professionnels pouvant se déplacer pour faire des diagnostics à domicile ont été identifiés : le SIPHEM, la CARSAT, les Mutuelles, SOLIHA et ALOGIA. En effet, le SIPHEM dispose d'un Service habitat : des permanences sont organisées chaque mois dans les chefs-lieux de canton : Auros, Monségur, Pellegrue, Saint Macaire, Sauveterre de Guyenne, Targon, Bazas, Captieux et Grignols ; ainsi que d'un service Accompagnement : des permanences sont organisées chaque mois à Auros, Bazas, Captieux, Grignols, La Réole, Monségur, Sauveterre de Guyenne, et Targon.

Concernant la mise en place d'aménagement sénior, le SIPHEM a une nouvelle fois été cité par les participants afin d'encourager et d'impulser l'aménagement. Quant à la réalisation de ce même aménagement, le réseau des Expertisans du Sud Gironde au sein de la Chambre des métiers et de l'artisanat a été évoqué comme potentiel réseau à même de réaliser des travaux d'aménagement, au service des seniors.

L'ATELIER REMUMÉNAGE encourage la mobilité résidentielle des Seniors.

L'association CHANODÉ, questionne les lieux de vie et alimente une dynamique en ce sens auprès de ses bénéficiaires.

Il est également judicieux de citer le réseau HAPA auquel prend part l'HABITAT DES POSSIBLES et qui a pour projet de faire coopérer l'ensemble des acteurs (porteurs de projets, financeurs, bénéficiaires, pouvoirs publics ...) pour permettre le développement de l'habitat partagé et accompagné.

Bien que l'offre résidentielle soit inégalement répartie sur le territoire, le nombre de structures d'accueil est relativement important pour un territoire rural. L'adaptation des logements vacants doit continuer à s'étendre pour profiter au plus grand nombre. Ces projets à long terme peuvent prendre appui sur les acteurs tels que l'Habitat des possibles pour déployer davantage de projets d'habitats adaptés, partagés et/ou inclusifs, qui présentent un moyen alternatif innovant. Aujourd'hui, l'attente se concentre plus largement sur l'accès aux commerces et aux entreprises, leur existence et leur valorisation.

## #3 TRANSPORTS ET MOBILITE



L'accès aux transports constitue une condition essentielle pour favoriser le vieillissement actif. Plusieurs thématiques en sont directement dépendantes. C'est par exemple le cas de la participation sociale et citoyenne, ou encore de l'accès aux soins, aux services et à la culture. Une Ville amie des aînés doit prendre en compte cet enjeu en favorisant l'adaptation des moyens existants ou la création de nouveaux transports.

Il est nécessaire de pouvoir proposer aux aînés un large choix pour se déplacer. La mobilité est un aspect déterminant qui doit être favorisé par une accessibilité économique mais aussi par la proposition de différents moyens adaptés à des besoins spécifiques. Ainsi, il est nécessaire d'accorder une importance particulière à la sécurité et au confort des véhicules pour en favoriser l'accès. La conduite automobile est souvent un élément important aux yeux des aînés, qui peut être mise en lien avec l'image de soi, l'épanouissement personnel ou encore le vieillissement actif. Ainsi, le stationnement, la remise à niveau ou encore la courtoisie des automobilistes sont autant de supports de réflexion. La mobilité inclusive et les ouvertures vers des transports collectifs ou solidaires adaptés sont des éléments essentiels de cette thématique.

### RÉSEAUX DE TRANSPORT

Les participants ont mentionné un certain nombre d'acteurs qui mettent en place des réseaux de transport en commun tout en prenant en compte les attentes des aidants et des aidés.

C'est le cas pour *Transgironde*, qui gère un dispositif de transport à la demande, pour Cap solidaire qui a mis en place l'initiative « Mobilité seniors » en s'associant avec Génération à Domicile (pour le développement d'un accompagnement dédié à la mobilité des seniors et l'organisation de sorties collectives pour les seniors), c'est le cas pour le transport associatif en Gironde, mais également pour les personnes qui participent au « Taxi solidaire » (un covoiturage permettant d'accéder aux hôpitaux). Les modes de transports alternatifs qui se déploient sur le territoire sont multiples. On peut également citer le transport à la demande impulsé par les Communautés de Communes elles-mêmes, qui proposent des voyages à moindre coût, indépendamment du nombre de kilomètres effectués sur le territoire (ces voyages sont gratuits pour l'accompagnant/l'aidant). Les services d'aide à domicile accompagnent également à la mobilité, les personnes en perte d'autonomie ou en situation de handicap sur le territoire pour les emmener faire leurs courses ou à des rendez-vous médicaux.

Pour finir des actions financées par la Conférence des Financeurs continuent d'encourager la mobilité. Cette année, un minibus (9 places) est à disposition sur le territoire, du lundi au vendredi, pour accompagner les bénéficiaires lors de sorties à caractère culturel, de la médiation animale ou pour accéder aux marchés. Le service est financé par la Conférence des Financeurs et repose sur un partenariat avec des structures d'aide à domicile. Ainsi, un aidant professionnel volontaire accompagne et encadre les personnes pendant leurs sorties. Le porteur du projet a également lié un partenariat avec les EHPADs pour les associer à ces sorties. Dix sorties par mois sur différentes thématiques sont organisées à destination des Communautés de communes du Sud Gironde.

La Conférence des Financeurs participe également au financement d'autres projets comme des projets de formation des conducteurs de bus pour sensibiliser aux difficultés de mobilités dues à l'âge.

### #3 TRANSPORTS ET MOBILITE

---



Les maisons de services aux publics peuvent accompagner les aidants et les aidés dans l'ensemble des démarches administratives à effectuer ou informer sur les dispositifs en place. La signalétique propre à chaque arrêt de bus doit être plus distinctement examinée ainsi que l'accès aux arrêts afin de faciliter et de favoriser l'emprunt des transports en commun. Cette action de communication pourrait se lier au projet potentiel évoqué précédemment, au sujet d'une unique ressource qui intègre les plans de quartier, les trajets adaptés, les principaux acteurs, etc.

De la même manière, un éventuel projet de places prioritaires spécifiques pour les seniors pourrait être examiné par les Communautés de communes, en se liant au projet d'aménagement urbain évoqué antérieurement.

## #4 INFORMATION ET COMMUNICATION



Pour favoriser le vieillissement actif au sein des municipalités, il est important que les aînés puissent maintenir une relation avec les autres habitants, mais aussi avec les événements se déroulant près de chez eux. En effet, la participation des aînés au tissu social et citoyen et leur accès aux services et aux soins dépendent largement de leur accès à l'information. Ainsi, l'offre et les supports d'information doivent être multiples.

La formation aux nouvelles technologies semble actuellement d'une grande utilité pour favoriser cet accès à l'information. Cela étant, les supports traditionnels ne doivent en aucun cas être laissés de côté, sous peine d'exclure une partie de la population du fait de la fracture numérique. La fracture numérique désigne les inégalités de la population face aux technologies informatiques, en particulier Internet.

On repère 3 types d'inégalité vis-à-vis des nouvelles technologies : l'inégalité d'accès au matériel, l'inégalité dans l'usage de l'outil, et l'inégalité dans l'usage des informations issues de ces outils. Cette inégalité est très fortement marquée entre les zones urbaines et les zones rurales.

Pour une meilleure lisibilité des informations, des éléments simples mais importants doivent être pris en compte : taille des caractères, couleurs et nuances, lieux d'affichage, signalétique, etc. De même, un langage simple permet souvent d'atteindre un public plus large.

### COMMUNICATION, COOPÉRATION ET CONCERTATION.

Le CLIC dispose d'un affichage à disposition de tous, aussi bien en son siège à La Réole que dans ses permanences à Auros, Bazas, Cadillac, Captieux, Grignols, Langon et Podensac. Aussi, comme nous l'évoquons précédemment le CLIC a renforcé sa communication sur les réseaux sociaux qui semble être un moyen de communication privilégié sur le territoire.

Pour renforcer ses missions, le pôle social et familial de la Communauté de Communes de Convergence Garonne met en place des événements à dispositions des seniors, qu'ils accueillent également lors des permanences assurées par les CLIC, toujours dans l'objectif de renforcer l'accompagnement et la lisibilité.

La MSA a également accru sa communication avec ses ressortissants pour accompagner, rassurer et aider les aidants ; par le biais de télécommunication ou par une distribution de flyers en faveur de ses ressortissants et à disposition auprès de leurs partenaires.

Des panneaux d'affichage sont également en place dans les communes pour informer sur les événements et les actions (souvent à l'accueil ou à proximité des mairies ou dans les centres Bourg).

La fédération des particuliers-employeurs (F.E.P.E.M), met en place un partenariat avec IPERIA dont l'objectif est de permettre à tous les publics d'avoir accès à une information de premier niveau. Le réseau permet de mutualiser et de créer un guichet unique. Il s'agit d'un réseau particulier/emploi et d'une plateforme emploi/formation/information unique pour accéder à l'information. Le réseau particulier mène des actions de prévention, d'information et de partenariats. Il participe également à certains forums.

Ainsi le Sud Gironde pourrait s'appuyer sur cet acteur pour déployer sa politique d'écoute, de conseil et d'orientation, en favorisant le guichet unique. En effet, selon la plupart des participants, ce point est à réexaminer pour faciliter l'ensemble des démarches.

## #4 INFORMATION ET COMMUNICATION

---

« Le guide des aidants familiaux » formalise les ressources du territoire en un seul et même carnet. Il s'agit d'un outil à disposition des aidants. Tel un carnet de bord, il apparaît comme indispensable pour y voir clair dans le rôle d'aidant familial ainsi qu'au sujet des démarches à effectuer pour accéder à une aide potentielle ou un service. Cependant, de nombreux participants en réclament la réactualisation pour une forme plus ludique tout en y intégrant d'autres points d'information et en l'ancrant davantage sur le territoire. Ainsi, le pôle social et familial de la Communauté de Communes de Convergence Garonne travaille sur un "Guide des aidants familiaux" ludique, chaleureux pour attirer le plus de personnes possibles et le mettre à destination de tous (en s'inspirant du guide de Charente maritime).

De la même manière, si les services et les acteurs semblent communiquer avec leurs bénéficiaires, ils ne semblent pas toujours bien communiquer entre eux et aucun moyen unique de communication (retracant toutes les actions) n'est en place sur le territoire. Ainsi, l'annuaire des actions rattachées à la démarche de labellisation HS2 pourra être utile à la conception de ce nouvel outil potentiel.

Le CLIC, se démarque également par sa connaissance accrue des dispositifs nationaux et départementaux avec pour rôle de les relayer aux habitants. Quant à la mise en oeuvre opérationnelle de ces mêmes dispositifs, les Communautés de Communes semblent porter une oreille attentive aux décisions et aux mesures prises. Ainsi, les élus et les salariés des différentes Communautés de Communes appliquent les mesures nécessaires.



### COMMUNE CONNECTÉE ET OBJET CONNECTÉ.

La plupart des communes disposent d'une adresse e-mail et donc d'une messagerie numérisée. Chaque adresse est disponible sur le site internet respectif de chaque commune. De la même manière, les actualités y sont parfois relayées.

GIRONDE NUMÉRIQUE se met au service du territoire pour amener le très haut débit partout en Gironde et accompagner les collectivités territoriales dans leur transition vers le numérique. Rappelons alors que plusieurs lieux en Sud Gironde souffrent d'un nonaccès à internet et parfois même au réseau de téléphonie mobile.

Plusieurs ateliers sensibilisent au « bien vieillir avec les nouvelles technologies ». Ces derniers sont notamment dispensés par l'ASEPT et de nombreuses actions sont financées par la conférence des financeurs comme la « Cyber Navette » (ateliers réservés au plus de 60 ans).

Le bus numérique contribue à la lutte contre la fracture numérique. Un partenariat s'est conclu entre la CARSAT Aquitaine et la SAS Solutions Vie Pratique pour offrir un service de proximité aux seniors isolés à bord de ce bus. Ce partenariat s'est élargi auprès du Conseil Départemental de la Gironde, de la Mutualité Sociale Agricole de la Gironde et de la Caisse Aquitaine du Régime Social des Indépendants. Le bus se déplace une fois/semaine et propose du matériel en libreaccès pour les seniors qui le souhaitent, qui peuvent choisir d'être accompagnés dans leurs pratiques, recherches, démarches... Il existe également un accueil physique dédié au numérique pour un accompagnement individuel.

Le lycée Saint-Clément qui forme des étudiants aux services à la personne prévoit la mise en place d'ateliers dédiés sur la thématique « numérique ».

L'ensemble des Communautés de communes disposent d'un onglet senior ou d'une page qui leur est dédiée, sur leur site internet et dont les liens sont les suivants :

## #4 INFORMATION ET COMMUNICATION

---



- CDC DU BAZADAIS : <https://www.cdcdubazadais.fr/solidarite/>
- CDC CONVERGENCE GARONNE : <https://polesocial.convergence-garonne.fr/>
- CDC DU RÉOLAIS : <https://www.reolaisensudgironde.fr/solidarite/>
- CDC SUD GIRONDE : <https://www.cdcsudgironde.fr/index.php/services-a-la-personne/pole-seniors>

Concernant les sites internet des mairies, ce n'est pas un fait systématique puisqu'il s'agit d'un sujet hors compétences (cette compétence étant gérée par les Communautés de Communes elles-mêmes).

Le CLIC de La Réole et les permanences du CLIC (Auros, Bazas, Cadillac, Captieux, Grignols, Langon, Podensac) accompagnent les seniors dans leurs démarches administratives.

Il convient de rappeler l'objectif national 2022 qui vise la dématérialisation des services, ainsi des lieux d'accueil pour accéder aux plateformes numériques administratives et des lieux d'aide aux démarches en ligne sont à prévoir. À ce titre, les Maisons France Services (Captieux) et les Maisons de service au public (Barsac, Grignols, Saint-Symphorien, Préchac) sont là pour accompagner les habitants dans leurs démarches.

APTIC, recensé par GIRONDE NUMÉRIQUE lors des entretiens téléphoniques, permet d'impliquer tous les acteurs concernés :

- par la transition numérique des citoyens, des organisations et des territoires,
- par les effets potentiellement excluants de la dématérialisation,
- par les enjeux de la montée en compétences des actifs.

GIRONDE NUMÉRIQUE a également conseillé lors des entretiens de se renseigner sur les "Tiers-lieux » dont les informations se trouvent sur le site du département et plus précisément sur la carte "inclusion numérique". La mairie de Toulence a émis l'idée d'un lieu d'accès au numérique (en projet) en consultant GIRONDE NUMÉRIQUE quant à la faisabilité du projet.

Pour finir GIRONDE NUMÉRIQUE a envoyé le potentiel développement de lieux physiques pour assister à des webconférences.

Compte tenu des actions référencées et des avis des participants, le déploiement de lieux d'accès à internet en libre-service est un point essentiel à examiner.

### LUTTE CONTRE LA FRACTURE NUMÉRIQUE

Les actions de formation aux Smartphones et internet ou d'apprentissage des nouvelles technologies, individuelles et collectives sont assurées par ASEPT GIRONDE, des associations (ex : AI33) et des Clubs informatiques, une nouvelle fois par le biais de financements de la conférence des financeurs. Elles se déploient sur l'ensemble du territoire. Les potentielles associations aptes à dispenser un tel enseignement sont disponibles sur les sites internet de Communautés de Communes, mais davantage de renseignements au sujet des associations peuvent être éventuellement obtenus par téléphone.



## #5 LIEN SOCIAL ET SOLIDARITE



La thématique « Lien social et solidarité » est liée au regard, aux attitudes et aux comportements des autres habitants envers les personnes âgées. Ils forment un critère essentiel pour permettre aux aînés de bien vivre dans la cité.

L'inclusion sociale et le respect des aînés favorisent le vieillissement actif et donc, le vieillissement en bonne santé. Le programme VADA, en tant que défenseur du vieillissement actif, s'attache justement à lutter contre l'âgisme. La discrimination mène en effet à l'exclusion. L'éducation du public à ce sujet constitue, de fait, un enjeu primordial.

Tous les habitants, y compris les aînés, doivent trouver leur place dans le territoire et être intégrés à chacune des actions entreprises. Les actions intergénérationnelles sont par exemple une occasion de renforcer le sentiment d'appartenance des aînés.



### POLITIQUE INTERGÉNÉRATIONNELLE DES COMMUNAUTÉS DE COMMUNES.

De nombreuses initiatives ont été référencées autour de la politique générationnelle en place sur le territoire. Pour la plupart des actions, cela consiste en la modification ou l'introduction de nouveaux moyens et dispositifs sur le territoire.

Les CCAS permettent d'accueillir du public, d'informer sur les dispositifs en place sur les territoires et d'aider au mieux les bénéficiaires avec une implantation répartie sur l'ensemble du territoire. L'implication des agents a été soulignée par l'ensemble des participants. Cependant, l'organigramme de certaines Communautés de Communes ou la visibilité de ce dernier est à réexaminer afin que les habitants puissent identifier plus facilement l' élu référent et/ou les personnes à contacter sur les sites référents des Communautés de Communes. De la même manière, les communes ne mettent pas toujours en avant un numéro de téléphone ou une personne à contacter afin d'être accompagnée dans ces démarches.

Pour le moment, peu d'initiatives sont référencées pour valoriser des échanges intergénérationnels, mais cette dimension semble s'opérer naturellement au travers d'autres actions. Les repas des aînés organisés sur l'ensemble des communes du territoire marquent un important rendez-vous annuel dans la valorisation de ces échanges. Le lycée de Saint-Clément à Budos, qui forme les élèves aux services à la personne, s'engage tout en associant ses élèves en organisant une journée de découverte de structures médico-sociales, en partenariat avec le pôle Ressources de Captieux.

Des forums sont organisés en deux points du territoire (Langon et Rions) en abordant des thématiques du Bien-vieillir (adaptation du logement, loisirs, aides, ...). Pour accompagner les aidants, des initiatives « Pause des aidants » proposent des ateliers selon diverses thématiques (nutrition, accompagnement du proche âgé ...) lors de temps ponctuels planifiés à l'avance et accessibles sur inscription.

Un projet de maison domotique est en cours d'étude sur le territoire, à l'initiative de la CDC du Sud Gironde. De plus, une maison labellisée France-Services est en projet à Captieux pour faciliter l'accès des citoyens aux services publics.

## #5 LIEN SOCIAL ET SOLIDARITE

De son côté, l'Habitat des possibles travaille en concertation avec les habitants sur un projet d'habitats partagés sur la commune de Lestiac-sur-Garonne et l'association innove pour mettre en place des actions en faveur d'un logement adapté aux personnes en perte d'autonomie et du « vivre-ensemble ».

Dans le cadre du forum initié par la CDC du SUD GIRONDE, un concours d'entreprises start-up avec pour thématique la Silver économie a été mis en place, afin de mettre à l'honneur les entreprises engagées pour le « bien vieillir ».

### RÔLE DE LA COMMUNE ET DES ASSOCIATIONS

L'ASEPT développe un ensemble d'ateliers à destination des personnes âgées pour lutter contre leur isolement. L'ASEPT informe, sensibilise et aide les seniors à adopter des comportements sains au quotidien en faveur d'un vieillissement actif et réussi : des ateliers et des conférences sont proposés sur la Gironde sur diverses thématiques (alimentation, mémoire, bien-être, numérique...).

Le centre de soins du Réolais a obtenu un financement par la Conférence des financeurs pour lutter contre l'isolement des personnes âgées. Le projet « Le temps des aînés » implique deux professionnelles (une assistante de soin en gérontologie et une auxiliaire de vie). Lorsque les intervenants du CDS rencontrent une personne isolée dans le cadre de leurs activités, ils lui proposent d'intégrer le projet « le temps des aînés ». Une fois la personne intégrée, les deux professionnelles utilisent les véhicules de service pour aller les chercher au domicile et les emmener dans un lieu dédié (à la mairie de La Réole) pour réaliser des activités socioculturelles deux fois par semaine. À la fin des deux heures, ces personnes sont ramenées chez elles. Le dispositif permet la socialisation, la stimulation intellectuelle, etc. Il permet également des moments de répit pour les aidants.

Les campagnes de lutte contre l'isolement sont à déployer pour toucher un plus grand nombre de personnes et sensibiliser le public.

En plus du CVLV de Verdélais en association avec le pôle social rural, UFCV de Verdélais et ADICHATS déjà cités, d'autres sorties et ateliers sont organisés sur le territoire. CAP SOLIDAIRE en régit un très grand nombre, l'écurie « Les Galops-pins » à Bernos-Beaulac mène une action de médiation animale avec les EHPADs, les comités des fêtes et les communes mettent en place des repas des aînés, des ateliers « bien-vieillir » sont financés par la Conférence des financeurs, l'association « cuisine et partage » à La Réole met en place des actions en lien avec le public senior.

Le réseau de clubs des aînés est relativement important sur le territoire. Le site internet de Convergence Garonne en référence la plupart. Ainsi les autres Communautés de communes peuvent étudier le potentiel développement d'un tel annuaire. En effet, les acteurs sont si nombreux qu'il est important de les mettre en valeur sur les plateformes numériques. D'autres acteurs ont été cités comme les Amicales Laïques qui participent à cet élan solidaire tout comme des initiatives politiques tel que le Projet social de territoire mis en place par le pôle social et familial de la Communauté de communes de Convergence Garonne.

Parmi les acteurs qui préservent l'autonomie physique des personnes âgées via des activités physiques, on compte une nouvelle fois l'ASEPT Gironde qui développe un ensemble d'ateliers et d'activités sportives à destination des personnes âgées : Sport, Gym, ... L'association GE APA et les enseignants APA se mobilisent largement pour déployer de telles activités.

L'ensemble des EHPAD veillent à l'autonomie physique de leurs résidents.

On peut également citer : ETP SUD GIRONDE, ESCALE SANTÉ et RESANTÉ-VOUS : collectif de spécialistes des approches non médicamenteuses en gérontologie réparti par antenne départementale en Nouvelle-Aquitaine qui interviennent en EHPAD, SSIAD et SAAD auprès des personnes âgées et des équipes.

De nombreux lieux dédiés à d'activité physique s'adaptent au public âgé : SALVEO à Loubens (Salle de sport avec une prise en charge spécifique « Senior »), OHSPORT à Bazas, l'association Gymnastique volontaire à Podensac, etc.



## #5 LIEN SOCIAL ET SOLIDARITE

---



Parmi les acteurs qui préservent l'autonomie sociale des seniors on peut citer l'association « ENTRE ACTE » à Cadillac, le GEM de Langon, CAP SOLIDAIRE qui en plus de ses actions directes auprès de ses bénéficiaires, met en place une newsletter (papier & numérique), communique sur ses actions et agit également comme relais auprès des : SAP, EHPAD, RPA.

Le « temps des aînés » évoqué précédemment lutte contre l'isolement des personnes âgées, car les activités socioculturelles organisées permettent de rassembler des seniors et d'échanger entre eux. Tout comme l'ensemble des acteurs du secteur social et solidaire dont les actions permettent le rassemblement et le partage.

De nombreux acteurs cités soutiennent les associations de l'économie sociale et solidaire sur le territoire, tout comme le réseau de bénévoles qui s'y déploie. Les bulletins municipaux, les affichages en mairies et les panneaux digitaux, semblent être une bonne manière de communiquer en mettant en avant les associations et les initiatives locales. Ainsi les liens entretenus avec les associations doivent être privilégiés pour rester informés de leurs actualités. L'idée d'une plateforme commune ressurgit ici avec l'idée d'un espace où chaque association et acteur pourrait diffuser les événements organisés, tel un agenda commun consultable par le plus grand nombre.

À ce titre, APRILES (L'agence des pratiques et initiatives locales et le carrefour des initiatives locales) est une plateforme dont l'objectif est de rendre plus visible l'innovation sociale sur les territoires.

Pour finir, des parcours de prévention sont entrepris par l'ASEPT GIRONDE, SUDGIMAD, qui met en place des ateliers de prévention des chutes ainsi que le Contrat local de Santé mentale de l'hôpital de Cadillac qui met en place des ateliers de travail ainsi qu'un guide pour prévenir les suicides chez les personnes âgées.

## #6 CULTURE ET LOISIRS



La participation sociale a un effet positif sur la santé et le bien-être. Les VADA s'engagent ainsi à soutenir et accompagner les aînés pour qu'ils aient les moyens de s'impliquer dans le tissu social de leur territoire.

Encourager la participation sociale des habitants, c'est agir dans le même temps et de façon efficace contre l'isolement des personnes âgées. En effet, la culture et les loisirs mais aussi l'activité physique permettent l'interaction et la création de liens, entre autres de façon intergénérationnelle.

Pour encourager cette participation, l'information apparaît comme un critère essentiel avec le fait d'avoir une gamme de choix suffisante.

Par ailleurs, la condition première à la participation sociale des aînés est l'accessibilité. Elle se décline sous plusieurs formes, dont la première est l'accessibilité financière. De la même façon, les structures d'accueil doivent être accessibles et donc adaptées aux besoins de tous, tant s'agissant des locaux que des horaires.

### CULTURE ET LOISIRS

Le tissu social et solidaire est très riche sur le territoire avec un grand nombre d'acteurs largement investis, des annuaires étoffés d'associations et la volonté pour les habitants d'aller plus loin dans les missions d'entraide et de coopération, quelle que soit la thématique investie.

Le pôle RESSOURCES de Captieux diffuse des fiches « horaires adaptés » pour favoriser l'accès des services de proximité et des structures culturelles, aux aidants. La médiathèque de Bazas participe à cette démarche. Des jeux de société sont organisés dans les bibliothèques de Saint-Macaire et de Langon.

Les cinémas de Monségur, Bazas et Cadillac proposent quant à eux des séances de cinéma adaptées aux Seniors. À ce titre, le cinéma LUX à Cadillac, organise avec CAP SOLIDAIRE (qui finance le déplacement) une séance au tarif préférentiel tous les troisièmes jeudis de chaque mois.

L'association VACANCES LOISIRS propose des séjours adaptés aux personnes présentant une déficience intellectuelle, associée ou non à des déficiences motrices, sensorielles ou psychiques. Elle les accompagne dans la gestion de leur quotidien, et dans leur participation à des activités de jour ou à des séjours de vacances.

L'action de GÉNÉRATION@DOMICILE s'étend à l'ensemble des Communautés de communes du Sud Gironde : Ils mettent en place des temps privilégiés à destination des aidés et des aidants : cinéma, théâtre ... Tout comme l'ASEPT GIRONDE qui intervient en tous points du territoire pour diverses sorties culturelles ou sportives.

La ville de Langon organise des actions et des initiatives en faveur des habitants. L'agenda est consultable en ligne.

Les boîtes à livres au sein des communes représentent une initiative singulière pour le partage de livres et l'accès autonome aux ouvrages qui y sont disposés.

## #6 CULTURE ET LOISIRS

---



L'association CVLV de Verdélais en association avec le PÔLE SOCIAL RURAL participe à l'animation des EHPADS (jeux, livres, etc).

L'association ADICHATS à Villandraut crée des espaces de vie sociale en proposant des activités « tous publics ». D'autres activités financées par la Conférence des financeurs sont dispensées par l'UFCV de Verdélais.

Une charte a été signée entre le CLIC et la MSA. Le financement mis en place sert à mener des actions en faveur des aidés (ex : livraison de livres à la place des repas, par le service de portage de repas, lors de temps dédiés permettant de passer du temps avec la personne).

Le pôle RESSOURCES de Captieux a repéré les commerçants qui font de la livraison à domicile et les commerçants de Captieux ont mis en place un service de livraison ainsi que des horaires spécifiques. Beaucoup de participants ont également dénoté un élan de la chaîne de solidarité durant le contexte sanitaire dû au COVID-19 avec des livraisons spécifiques. Ces initiatives semblent vouloir se poursuivre à l'avenir, car elles valorisent les commerces locaux tout en donnant aidant les personnes dans les tâches du quotidien.

## #7 PARTICIPATION CITOYENNE ET EMPLOI



La retraite ne marque en aucun cas la fin de la contribution apportée par les aînés à leur territoire et plus largement à la société. Ainsi, les Villes amies des aînés doivent s'engager dans la reconnaissance de la contribution à la vie locale des personnes âgées. Qu'il s'agisse d'un emploi salarié ou d'une participation bénévole, la reconnaissance des compétences constitue un aspect important du bien-être et de la valorisation des aînés. De la même façon, cette participation est souvent l'occasion de créer un lien social et donc, de lutter contre l'isolement.

Il est important que les aînés puissent travailler ou s'engager bénévolement s'ils le souhaitent. Pour cela, les offres doivent être suffisamment larges et adaptées à leurs attentes. En effet, les contraintes liées à l'âge ne doivent pas constituer un obstacle à un engagement bénévole ou salarié. De ce fait, des solutions doivent être apportées pour permettre une plus grande flexibilité des conditions d'emploi et d'engagement des plus âgés. Le rythme de vie est à prendre en considération car l'adaptation aux contraintes détermine la réussite de l'engagement.

### PARTICIPATION CITOYENNE DES SENIORS

Pour impliquer au mieux les seniors dans la prise de décision, la Communauté de Communes du Sud Gironde travaille sur l'amélioration de la concertation (CLS en projet) et un comité d'usagers a été mis en place grâce aux missions de service civique.

Le pôle familial et social de la Communauté de Communes Convergence Garonne a également créé des comités techniques en interrogeant directement les seniors lors de rencontres, selon l'action à déployer. Tout comme l'association Génération à domicile qui a pour projet de mettre en place des comités d'usagers sur le territoire.

L'objectif de ces comités est de valoriser les prises de décision et les actions des seniors. En outre, la MSA prend en compte cette dimension dans le cadre des chartes des aînés en lien avec les territoires. De la même manière, des communiqués de presse et des flux sur les réseaux sociaux sont continuellement gérés par les communes pour assurer les relais d'information indispensables sur le territoire.

Davantage d'actions, plus ponctuelles et singulières mettent en avant l'action des seniors, comme le projet « souvenir de recettes », réalisé par le service de portage de repas sur la Communauté de Communes de Convergence Garonne. L'idée était de récolter les recettes des personnes âgées pour les réunir au sein d'un même carnet, puis les distribuer à l'ensemble des bénéficiaires et en accès libre. En 2020, le service souhaite mettre en place un projet "lecture" pour livrer des livres et des magazines (en même temps que les repas) à domicile (en partenariat avec la Médiathèque) avec un possible relais par un réseau de bénévoles.

### EMPLOI

CAP EMPLOI, à Langon, est une association humanitaire qui promeut l'entraide sociale. L'association TRANSFER D2C à Langon, aide au recrutement, à l'intégration de nouveaux salariés, à la mise en oeuvre de diagnostics RH et à la mise en place de groupes de travail « Ressources Humaines ». Ces deux associations soutiennent le retour à l'emploi des actifs les plus fragiles. Aucune initiative locale n'a été recensée concernant la proposition de missions adaptées et dédiées pour garantir une meilleure situation financière aux retraités.



## #7 PARTICIPATION CITOYENNE ET EMPLOI

---



Pour la réalisation d'états des lieux de la situation économique des plus de 55 ans afin d'établir un plan d'action spécifique capable de maintenir une situation décente, ont été cités : l'observatoire de la fragilité de la CARSAT, les diagnostics sociaux établis par la CAF et la MSA et les études de l'INSEE.

Une Opération Programmée d'Amélioration de l'Habitat (OPAH) est en cours sur le territoire (aides à l'adaptation des logements, énergie, ...) et contribue indirectement à la préservation de l'autonomie financière des aidants et des aidés.

## #8 AUTONOMIE SERVICES ET SOINS



Les services à domicile, les dispositifs médico-sociaux et les structures de santé constituent également des critères essentiels au soutien à domicile. Les VADA soutiennent leur action dans la mesure où ils permettent aux personnes âgées de vivre mieux et plus longtemps.

L'aide apportée par des bénévoles au domicile des aînés les plus fragiles est un atout essentiel et doit être favorisée. Quels que soient les services proposés, ils sont toujours la garantie d'un lien social et d'une lutte contre l'isolement.

Les services à domicile, autant que les établissements, permettent l'accompagnement des plus âgés.

En ce sens, l'éventail des offres doit être le plus large et le plus accessible possible. La question de l'information est un critère important pour favoriser l'accès à ces services. D'autre part, la problématique de l'aide aux aidants doit aujourd'hui être pleinement prise en compte au sein des collectivités afin de permettre aux âgés les plus fragiles et à leur entourage de vivre de manière plus sereine.

Enfin, l'accès aux services de santé est un droit fondamental dont chacun doit pouvoir bénéficier. Ils doivent être accessibles et proches des aînés.

### ACCUEIL (AIDANTS/AIDÉS) & IMPLICATION DES AGENTS.

Le CLIC constitue une cellule importante pour aider et accompagner les aidants familiaux dans leur quotidien avec des accueils de proximité répartis sur le territoire. Que ce soit pour des temps d'accueil ouverts à tous ou des temps de concertation pour entamer des changements d'ampleurs sur le territoire en accord avec la volonté des habitants, le CLIC profite de son ancrage sur le territoire pour apparaître comme un service disponible et accessible à tous. De la même manière, son action est actualisée en continu sur les réseaux sociaux pour que chacun puisse prendre connaissance des événements à venir, des démarches entreprises ou prendre rendez-vous pour être conseillé au mieux.

Gérés par les associations du Centre de soins du Réolais, SUDGIMAD, l'accueil de jour de Saint-Macaire et le pôle Ressources de Captieux, les équipes ESA ont mis en place une cellule dédiée aux aidants des personnes touchées par la maladie d'Alzheimer. Il s'agit d'un bel exemple d'action commune à différents acteurs.

L'association Agir à domicile située à Grignols, profite de son action de soins à domicile pour mener une action sociale auprès de ses bénéficiaires.

L'association Cap Solidaire fédère l'ensemble des acteurs de l'économie sociale et solidaire en Sud Gironde autour de l'échange, du partage de pratiques et de la mutualisation de moyens. Ainsi l'association gère des missions de services civiques en faveur des personnes âgées (ce qui peut soulager un aidant familial), mais également en soutien à des personnes en situation de précarité ou d'exclusion au travers de différentes activités destinées à favoriser leur retour à l'autonomie. Elle gère également des dispositifs de mobilité pour favoriser les déplacements de tous, en milieu rural et délaissé par les moyens de transport « classiques ».

A. P. E. F. E. M., association pour l'emploi des femmes de l'Entre-Deux-Mers, aide aux démarches administratives, toutes les personnes qui en ont besoin.



## #8 AUTONOMIE SERVICES ET SOINS



« Le Bar'tage » mis en place par le pôle social et familial de Convergence Garonne, en partenariat avec le CLIC et grâce à un cofinancement de la CARSAT et de la MSA, est une initiative dédiée aux aidants familiaux. L'initiative propose un temps d'accueil au sein d'un café/épicerie à Omet, les 1er et le 3ème vendredi du mois, de 13h30 à 16h30. Bien que freinée par le contexte sanitaire, l'initiative semble rencontrer un bel engouement et les acteurs du projet prévoient déjà d'étendre le projet à d'autres communes du territoire. Coanimé par Valérie Chalon (animatrice en gérontologie), Sarah Esteban (psychologue), Mathilde Robert (temps de répit aidant/aidé, orienter vers les bons interlocuteurs) et Edwige Castaing (vie locale, besoins, aides financières, relais avec le pôle CAF), le « Bar'tage » se veut être un lieu convivial d'échange. Une plaquette de communication a été réalisée et distribuée dans plusieurs lieux ouverts au public afin de communiquer au mieux sur son existence. Les premiers participants provenaient des communes parfois assez éloignées de Omet, ce qui démontre l'intérêt porté à l'initiative. La plupart des participants ont souligné cette initiative qui prend appui sur un lieu local, qui continue de vivre en temps qu'épicerie en dehors des temps dédiés aux aidants familiaux.

Quant à l'association Génération à domicile, implantée à Langon, elle valorise les aidants professionnels tout en accompagnant ses adhérents du service à la personne. En renforçant son réseau elle répond localement aux besoins de formations et d'adaptation des salariés, elle valorise la filière, participe à l'attractivité territoriale et fait évoluer l'offre de services en mettant à profit des compétences localement implantées.

L'association Génération à domicile qui a été retenue pour expérimenter une dérogation au droit du travail afin de réaliser des prestations de répit aux aidants familiaux, 24h24, de 3 à 6 jours, via les structures du service à la personne : AADP, ADMR, AIDE@VENIR et SUDGIMAD. Tout comme la MSA qui a mis en place un dispositif d'aide au répit des aidants familiaux et de soutien aux projets qui répondent à ces mêmes problématiques.

La MAIA, formule une concertation stratégique et tactique consistant à réunir les professionnels d'un territoire pour faire une remontée des besoins des territoires. L'ARS, les départements et les caisses de retraite réunis, constituent des groupes de travail pour répondre concrètement aux attentes. Une remontée en conseil stratégique lorsqu'une décision politique est nécessaire peut alors également avoir lieu.

### ACCUEIL (AIDANTS/AIDÉS) & IMPLICATION DES AGENTS.

Le pôle social et familial de la Communauté de Communes de Convergence Garonne s'est fait remarquer par son engagement à résoudre des problématiques liées à la dépendance et à la perte d'autonomie. Le service semble largement sensibilisé à ces problématiques de par leurs missions et les retours des usagers. Aussi bien investi du côté des aidants que des aidés, le pôle contacte les aidants en priorité lorsque cela est possible, pour mettre en place des portages de repas par exemple, en considérant l'aidant comme le relais privilégié lors de mise en place d'actions à destination des seniors : (ateliers de prévention, sorties, ...)

Les autres Communautés de Communes ont également su créer des pôles seniors, en structurant leur organisation. Leurs actions sont également relatées au sein de cet état des lieux.

Afin de continuer d'impliquer de manière transversale les aidants familiaux et professionnels dans les dispositifs liés aux seniors, la Communauté de communes du Sud Gironde travaille sur un comité de lutte contre l'isolement pour repérer les aidants familiaux isolés par le biais des professionnels et ainsi leur proposer une solution adaptée.

Le pilotage spécifique pour les aidants et les aidés apparaît comme une thématique dont les critères sont largement pris en compte par les Communautés de Communes du Sud Gironde. Cependant, peu de moyens sont mis en place afin de favoriser la communication autour de ces actions et les participants estiment que les efforts doivent se poursuivre afin d'améliorer la coopération entre les acteurs de l'écosystème qui se déploie autour des aidants familiaux, des aidants professionnels et des personnes aidées. Les lieux et professionnels sont nombreux mais l'effectivité de l'ensemble méritent d'être améliorée pour refléter plus justement l'investissement du territoire et de ses acteurs, au profit des usagers.

## #8 AUTONOMIE SERVICES ET SOINS



### IDENTIFICATION CLAIRE ET PRÉCISE DES ACTEURS DE LA PEC.

L'ensemble des EHPADs prévient les situations de vulnérabilité et de fragilisation durable. L'ASEPT informe, sensibilise et aide les seniors à adopter des comportements sains au quotidien en faveur d'un vieillissement actif et réussi : des ateliers et des conférences sont proposés sur la Gironde sur diverses thématiques (postures, alimentation, mémoire, bien-être, numérique...).

Le CLIC et ses permanences aident à détecter les situations de vulnérabilité et à entamer des démarches pour y remédier en se rendant disponibles auprès des personnes qui le désirent, tout comme la MSA (mutualité sociale agricole de la Gironde) qui est très active en ce milieu principalement rural.

La principale difficulté du territoire est le peu de lisibilité concernant ce qui est fait en prévention et en éducation thérapeutique. Beaucoup de projets sont déposés en conférence des financeurs or il y a peu de connaissance autour de ces actions.

Pourtant, la plupart des programmes financés pourraient être déployés sur l'ensemble du territoire du Sud Gironde.

Dans le cadre de la création de la PTA, la plateforme territoriale d'appui, des groupes de travail se sont formés : un de ces groupes a pour objectif de recueillir les informations sur ces différentes initiatives conduites sur le département.

Le Sud Gironde est le seul territoire en Gironde à posséder un CLIC et un réseau de Santé en plus d'un MAIA ce qui présage une bonne mise en place de la PTA et sa réussite.

Dans le cadre du Contrat local de santé, des Communautés professionnelles territoriales de santé (CPTS) sont en projet : une sur chaque Communauté de Communes. Elles participent à la lutte contre la désertification médicale du territoire.

Le centre RESSOURCE de Captieux permet un partenariat de terrain avec les partenaires sociaux, médico-sociaux et sanitaires situés dans leur environnement proche et bénéficie aux personnes qui ont souhaité vieillir à domicile.

Les maisons de santé (La Réole, Cadillac, Preignac, Villandraut) permettent l'accès à des soins de proximités en regroupant des professionnels de santé.

Le centre hospitalier du Sud Gironde à La Réole dispose d'une unité Soins de Suite et Réadaptation (S.S.R) spécialisée en médecine gériatrique et soins palliatifs, tout comme le pôle public médico-social de Monségur et le centre hospitalier de Bazas (qui dispose également d'un Programme d'Éducation Thérapeutique du Patient : ETP). Le centre hospitalier spécialisé de Cadillac a pour projet une Unité Cognitivo-Comportementale (UCC).

### IMPLICATION ET MOBILISATION EFFICACE DES ACTEURS DE LA PEC.

La Plateforme Territoriale d'Appui (PAT) valorisera les acteurs de la PEC, reconnus par et pour les seniors, sur l'ensemble des Communautés de Communes.

Le CLIC et ses permanences dirigent les habitants vers les acteurs locaux de la PEC et les Centres hospitaliers cités jouent un rôle important dans le lien privilégié qui se tisse entre les seniors et les professionnels de santé.

Les initiatives " MA COMMUNE, MA SANTÉ", en tant que solutions de Santé mutualisées, sont en vigueur dans la Communauté de Communes du Bazadais et la Communauté de Communes du Réolais, afin de proposer l'accès à une mutuelle santé abordable pour tous. Le Centre Communal d'Action Sociale (CCAS) de la ville de La Réole, a décidé de participer à ce dispositif. Celui-ci permet aux personnes qui le désirent de disposer d'une mutuelle santé négociée à un prix très compétitif, avec les avantages d'une mutuelle d'entreprise et sans questionnaire « santé ».

Monsieur FRAISSE qui travaille à l'hôpital de Bagatelle a été cité pour l'initiative inspirante dont il est l'initiateur : un suivi personnalisé lorsqu'une personne sort des urgences et rentre chez elle avec une équipe dédiée, de jour ou de nuit. Cela permet de désengorger les hôpitaux et de maintenir sainement des personnes âgées à domicile.

Afin de favoriser la formation et le répit des aidants, ont été recensés le CLIC, GÉNÉRATION@DOMICILE, AGIR À DOMICILE, la MSA (Mutualité Sociale Agricole de la Gironde), le Pôle Ressources de Captieux et le « temps des aidés » par le Centre de Soins du Réolais.

## #8 AUTONOMIE SERVICES ET SOINS



Le programme d'éducation thérapeutique du patient (ETP) du Centre hospitalier du Bazadais et la Campagne de prévention du Centre hospitalier de Cadillac agissent pour promouvoir la bonne alimentation et la nutrition des personnes âgées.

Madame Nathalie Rivière, Chargée de mission Santé Publique et territoire GCS Rives de Garonne agit également dans ce sens, par le biais de missions de prévention qui s'établissent sur l'ensemble des Communautés de Communes.

L'activité physique des seniors est soutenue par les EHPADs, les Résidences Autonomies, les ateliers financés par la Conférence des Financeurs (notamment sur les communes suivantes : AUROS, MONSÉGUR, CAPTIEUX, LA RÉOLE, GRIGNOLS, BAZAS, LANGON et LOUPIAC), par GE APA.

Génération à Domicile s'est inscrite dans une expérimentation auprès de RESANTÉ-VOUS. Il s'agit d'une expérimentation de séances d'activités physiques partagées en binôme entre le bénéficiaire et l'intervenant à domicile avec l'aide d'une application numérique « Domi Duo ». La Communauté de Communes du Réolais développe le sport sur ordonnance. Ils ont initié la démarche, en recensant les acteurs associatifs ou privés capables de proposer et d'opérer des séances de sport adaptées. Un recueil est en cours de réalisation et il sera distribué, mis à disposition des médecins généralistes du territoire afin qu'ils puissent prescrire et orienter facilement leurs patients vers ces acteurs du milieu sportif.

### PROMOTION DE LA E-SANTÉ

L'ASEPT informe, sensibilise et aide les seniors à adopter des comportements sains au quotidien en faveur d'un vieillissement actif et réussi. Les ateliers "Numérique" et "Bienvenu à la retraite", sur 10 séances, prévoient une séance consacrée à la E-Santé (retours d'expériences). L'ASEPT organise des conférences-débats et des réunions de sensibilisation (en plus des ateliers) dont certains peuvent être consacrés à la télémédecine.

Monsieur Gaël Lebrun, gère le projet télémédecine au sein du Centre hospitalier de Cadillac. L'ADIAP'BUS mis en place par PROXISANTÉ propose un accompagnement thérapeutique et à la télémédecine.

La plateforme de communication sécurisée PAACO-Globule (dispositif régional financé par l'ARS) permet à tous les professionnels de faire le lien entre l'hôpital et la ville et de favoriser les parcours de sortie d'hospitalisation. Le travail sur cette plateforme a commencé en 2018 et il est aujourd'hui à un stade avancé, dans la mesure où l'ARS a nommé deux agents spécialisés pour ce déploiement. Ces deux personnes oeuvrent activement pour le déploiement de PAACO-Globule au maximum. Toutefois, cet outil n'est pas encore utilisé par tous les professionnels, il y a donc un réel enjeu de déploiement. Le territoire du Sud Gironde est relativement bien équipé par rapport à d'autres territoires.

Les participants ont soulevé l'existence de projets visant à la mise en place d'ETP en visio. Cependant selon eux, les patients sont davantage en recherche d'un contact humain. Les opportunités nées pendant le confinement (COVID-19) pourraient être prolongées. Bien qu'il existe des actions de formation au numérique sur le territoire, les personnes âgées sont parfois formées qu'à minima ou ne disposent pas toujours de l'équipement nécessaire, d'autant plus qu'ils sont parfois réfractaires à ces dispositifs de médecines par écran interposé.

CAP SOLIDAIRE a souligné l'importance de valoriser le rôle des aides à domicile, notamment auprès des bénéficiaires eux-mêmes.

GÉNÉRATION@DOMICILE, regroupement de quatre structures d'aide à domicile, a précisé l'expérimentation menée avec le département de la Gironde : le CPOM territorial qui comprend 3 axes :

- Axe (1) : Parcours de l'utilisateur : mise en place de comité d'utilisateur. L'objectif est d'avoir une information lisible, claire, facilement disponible sur les possibilités de prise en charge des personnes à domicile. Ils ont réalisé une enquête auprès des structures pour identifier leurs besoins : quels sont les manques ? Sur quels sujets ? 700 retours de questionnaires sont en cours d'analyse. Ils devraient mettre en place plusieurs comités en fonction des territoires.

## #8 AUTONOMIE SERVICES ET SOINS

---



- Axe (2) : Amélioration de la coordination notamment sur les sorties d'hospitalisation. Ce travail se fait en lien avec le CLIC et les hôpitaux du Sud Gironde. Les diagnostics réalisés sont en attente d'analyse. Cependant, ils rencontrent des difficultés pour rentrer en contact avec des référents hospitaliers.
- Axe (3) : Parcours professionnel des salariés des 4 structures. Il s'agit ici d'un travail sur la formation des salariés. Ils prévoient un plan d'action sur la QVT (qualité de vie au travail) qui n'a pas pu aboutir, car toutes les structures n'étaient pas au même niveau. Le cabinet NeoVéa réalise pour eux une étude sur le turnover dans les 4 structures. Un partenariat est en cours de montage avec les CCAS du territoire. Concernant la mobilité, il travaille sur la mobilité des salariés de l'aide à domicile en lien avec la plateforme « T Cap » de Cap Solidaire
- .

## #9 DEVELOPPEMENT ECONOMIQUE



Le vieillissement de la population constitue un facteur du dynamisme des territoires et a un impact sur leur développement économique, ce qui renvoie également au domaine de la silver économie. La revitalisation des centres-villes, problématique commune à un grand nombre de territoires et dont les habitants âgés peuvent être des acteurs forts, en est un exemple concret. C'est aussi le cas du tourisme, puisqu'un certain nombre de retraités actifs profitent de leur temps libre pour découvrir de nouveaux espaces. Le vieillissement de la population a également un impact sur les emplois dans le territoire: il fait naître de nouveaux besoins et nécessite la création de produits et de services plus adaptés. L'évolution des technologies favorise à présent le vieillissement actif dans de nombreux domaines. Il est essentiel d'œuvrer à l'appropriation de ces technologies pour soutenir la qualité de vie des aînés et de questionner leur usage, afin qu'elles contribuent à une dynamique d'inclusion et qu'elles soient vectrices d'autonomie. Cette thématique est transversale à l'ensemble des thématiques « Ville Amie des Aînés » ; elle doit permettre de prendre en compte l'attractivité du territoire et son développement économique au travers de l'environnement social et bâti.



### DÉVELOPPEMENT TERRITORIAL

Une Bourse au bénévolat, dans le cadre du salon Silver Economie à l'organisation tournante : LA RÉOLE, LANGON, participe au soutien et à la valorisation de l'activité et de l'engagement bénévole.

Ont également été recensés : FAMILLES RURALES et l'Association des retraités du bâtiment à Langon qui font connaître et valorisent les métiers du bâtiment auprès des futurs aidants professionnels (qui étudient au Lycée Saint-Clément). Un large réseau de bénévoles se déploie au sein des bibliothèques.

La problématique « mobilité » est entrevue comme étroitement liée à la fréquentation des commerces de proximité ainsi les initiatives alternatives en faveur de la mobilité peuvent aider à la fréquentation. Comme évoqué précédemment, une cartographie des entreprises et des commerces locaux est à envisager.

Les Services d'Aide et d'Accompagnement à Domicile (SSIAD) travaillent sur un projet de conciergerie/petits travaux. Aujourd'hui il semble y avoir un important réseau de proches et de voisins qui réalisent des petits travaux et des courses pour aider les personnes âgées vivant à domicile. Or il semble encore difficile de trouver un professionnel prêt à s'engager dans cette démarche, car il s'agit souvent de petits travaux, en des points éloignés les uns des autres.

Actuellement, un Groupe d'Entraide entre Aidants est en projet au pôle RESSOURCES de Captieux.

La CHAMBRE DES MÉTIERS ET DE L'ARTISANAT dispose d'une cellule dédiée « SILVER ÉCO ». Ainsi il serait envisageable qu'un projet de conciergerie s'appuie dessus pour constituer une équipe effective.

## #9 DEVELOPPEMENT ECONOMIQUE

---



### AIDES ET SUBVENTIONS

Pour aider à la transparence, à la lisibilité et à l'accès des informations auprès des aidants et des aidés, sont implantés : le CLIC, ses permanences, les CIAS, les Maisons du département des Solidarités (Bazas, Langon), les Antennes sociales (Langon, Podensac) et les permanences sociales (Grignols, Captieux, Préchac, Saint-Symphorien, Noaillan, Villandraut, Auros, Pondaurat, Caudrot, Saint-Macaire, Targon, Monségur, Sauveterre de Guyenne, Langoiran). Ces structures apportent des réponses individuelles ou collectives sur les démarches à mener.

Le Pôle Territorial du Sud Gironde mène des réflexions collectives spécifiques Silver Economie, dans le cadre du contrat local de santé.

La thématique « dispositif économique spécifique pour les aidants et les aidés » est la thématique avec laquelle les participants ont le plus peiné à renseigner des actions. En effet, un lien moins évident a été fait entre la dénomination des sous-critères et les actions du territoire. Ainsi il semble plus que jamais de rigueur de formaliser un carnet répertoriant l'ensemble des aides sur le territoire. Il s'agit d'une potentielle action largement évoquée lors des différents entretiens.



## Cabinet d'études GENERACIO

Elodie LLOBET  
[contact@generacio.fr](mailto:contact@generacio.fr)

[www.generacio.fr](http://www.generacio.fr)