

La Start'up
est dans le pré



LE **SUD**
GIRONDE

—
BOOSTE
—

LE BIEN-VIVRE
&
LE BIEN-VIEILLIR

En ZONE
RURALE

Concours d'entreprises La start-up est dans le pré en Sud Gironde

APPEL À PROJET
Edition spéciale
Bien Vivre et Bien Vieillir

31 Mars et 01 avril 2022

Candidatures jusqu'au lundi 03 janvier 2022

Organisé par



En partenariat avec



AG2R LA MONDIALE



UNION EUROPÉENNE



Communauté de Communes du Sud Gironde



Communauté de Communes du Rivage en Sud Gironde



Communauté de Communes du Sud Gironde



BZI DiS



bfinance



CREATION

SOMMAIRE

I	- CONTEXTE ET OBJECTIFS DE L'APPEL A PROJETS	4
	I-1. Objectifs du Territoire Sud Gironde	
	I-2. Les atouts et avancées en matière de Silver Economie en Sud Gironde	
II	- L'APPEL A PROJETS	9
	II-1. L'ambition du concours	
	II-2. L'objet de l'appel à projets	
	II-3. Dix thématiques de projets	
	II-4. Trois catégories de projets	
III	- LE CONCOURS.....	11
	III-1. Logistique	
	III-2. Déroulé du concours	
	III-3. Critères d'évaluation du jury	
	III-4. Les récompenses du concours	
IV	- ENGAGEMENTS	13
V	- DOSSIER DE CANDIDATURE	13
VI	- LES MEMBRES DU JURY	13

SITUATION DU SUD GIRONDE

A 40 kilomètres au Sud Est de Bordeaux



RESUME

Entrepreneurs installés, créateurs d'entreprise, associations employeuses, vous avez une idée, un concept, un projet apportant une réponse pour construire le village idéal de demain ?

Accélérez le développement de votre activité en candidatant à cet Appel à Projets afin de participer au Concours d'Entreprises

LA START'UP EST DANS LE PRE BIEN VIEILLIR ET BIEN VIVRE en
SUD GIRONDE

Les 30 mars et 01 avril 2022 à Gironde sur Dropt (33)

DEPOT DES CANDIDATURES

Les propositions de projet doivent être déposées **avant le lundi 03 janvier 2022 à minuit** sur le site www.lastartupestdanslepre.fr

I - CONTEXTE ET OBJECTIFS DE L'APPEL A PROJETS

I-1. Objectifs du Territoire Sud Gironde

Le Syndicat Mixte Sud Gironde

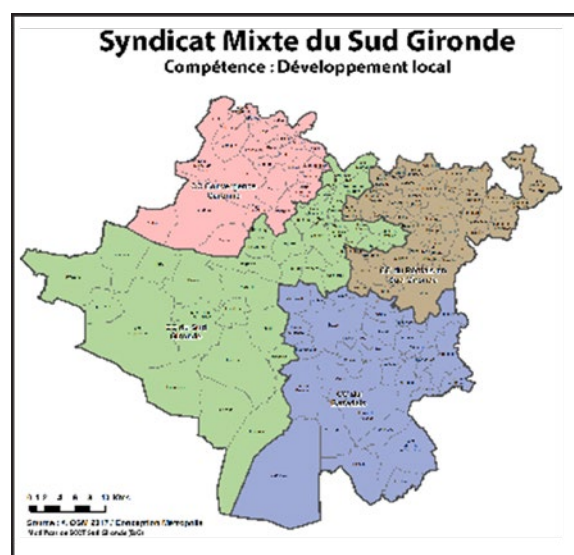
Le Syndicat Mixte du Sud Gironde, organisme public, dit « Pôle Territorial du Sud Gironde » est administré par un conseil syndical d'élus. Ses membres, les Communautés de Communes (CDC) lui confèrent une compétence obligatoire et une compétence optionnelle « Développement local ». L'Appel à Projets qui nous concerne entre dans cette compétence optionnelle.

Il est chargé d'animer plusieurs projets de développement de territoire du Sud Gironde. Le Pôle c'est de l'ingénierie technique et politique au service du territoire.

Bref descriptif du territoire

A la confluence des départements de la Gironde, des Landes et du Lot-et-Garonne, le Sud-Gironde s'étend sur un vaste territoire aux identités paysagères et dynamiques multiples.

Les 4 EPCI qui composent le territoire (les communautés de communes Convergence-Garonne, du Bazadais, du Réolais en Sud-Gironde et du Sud-Gironde) rassemblent près de 107 000 habitants. Ce territoire à forte composante périurbaine compte en son sein plusieurs pôles structurants : Langon (8 000 emplois), La Réole (3 600), Cadillac et Bazas (2 700 emplois chacun).



Une économie qui résiste à la crise :

Au cours des 40 dernières années, le tissu économique du Sud-Gironde a connu comme partout de profondes mutations. La part de la sphère productive, antérieurement prédominante, a largement reculé au profit de la sphère présenteielle qui atteint une représentation comparable au niveau national. Ces évolutions ont renforcé la diversification du tissu économique du Sud-Gironde, désormais spécialisé dans des activités à la fois, agricoles, industrielles et présenteielles. Le territoire conserve une forte vocation agricole :

viticulture, polyculture-polyélevage, sylviculture, élevage bovin, porcins et volailles... Les industries bois-papier-imprimerie et agroalimentaire, maintiennent leur emprise sur le territoire. En outre, deux secteurs présenteiels spécialisent le tissu économique local : la santé et l'hébergement médico-social et action sociale, qui rassemblent le quart des effectifs salariés du Sud-Gironde.

Une forte attractivité démographique :

Après une longue stagnation de la population, un tournant s'opère au début des années 2000 avec l'amplification de la contribution du Sud-Gironde à la dynamique d'accueil girondine. La croissance démographique du territoire s'accélère et se poursuit à un rythme supérieur aux tendances régionale et nationale.

Un risque de détérioration de la situation sociale :

Le Sud-Gironde s'inscrit dans un marché de l'emploi marqué par la saisonnalité et la précarité des contrats de travail. Les contrats courts y sont surreprésentés. La population du Sud-Gironde est moins qualifiée que dans les territoires de comparaison.

Des enjeux stratégiques :

Le développement du territoire passe par la valorisation des ressources locales afin d'accroître la captation de richesses.

- Dynamisation des activités productives revêt un enjeu majeur,
- Dynamisation de l'attractivité touristique du territoire
- Réduction de l'évasion commerciale
- Montée en qualification
- Consolidation et cohésion sociale

Afin de diversifier l'économie du territoire pour la rendre plus solide et favoriser la création d'emploi, l'enjeu sera également d'accompagner la structuration de filières en émergence et novatrices (Silver Economie, énergies renouvelables, tourisme fluvial) et d'accompagner de nouveaux modes d'organisation et de structuration (clusters, démarches coopératives..).

Les valeurs et l'ambition du Sud Gironde à travers la Silver Economie

Brève définition du « Bien vieillir » et de la Silver Economie

Améliorer la qualité de vie des seniors et personnes âgées, garantir leur autonomie le plus longtemps possible ou même allonger leur espérance de vie : tels sont les principaux objectifs des politiques du Bien Vieillir, regroupées parfois sous le terme « Silver Economie ». Sous ce nom se cachent l'ensemble des produits et services à destination des seniors, qui se développent avec le vieillissement des Français.

Les enjeux de la transition démographique, tout le monde concerné

« Un vieux naît toutes les 37 secondes et un jeune, toutes les 42 secondes ! Nous sommes tous concernés, tôt ou tard, c'est l'affaire de tous ! Et c'est notre devoir, à chacun, de relever ce défi majeur du 21^e siècle : adapter notre société au vieillissement, et trouver les moyens d'y faire face.»

Chislaine Alajouanine, Présidente du Haut Conseil Français de la Télésanté

En France métropolitaine, la population des personnes âgées de 65 ans croît plus vite que celle des jeunes. En 2060, un tiers de la population aura plus de 60 ans et plus de 16 % de plus de 75 ans.

- les enjeux sont principalement sanitaires, sociaux et sociétaux
- l'enjeu de l'isolement social des personnes âgées est central
- les enjeux liés à l'habitat sont fondamentaux
- les modes de coordination de la prise en charge à domicile des publics fragiles sont capitaux
- les enjeux économiques du coût de la dépendance sont élevés

L'ambition du Sud Gironde : relever le défi !

La Silver Economie en émergence sur le territoire relève d'une envie de faire ensemble autour des valeurs et objectifs suivants :

- l'amélioration de la qualité de services auprès de la personne âgée
- la professionnalisation des métiers du domicile et de l'autonomie
- un objectif clair de développement économique et d'emplois qualifiés et durables »
- être un territoire d'expérimentation
- offrir à la population les conditions de cadre de vie, économiques et sociales pour Bien Vieillir en Sud Gironde
- favoriser l'intergénérationnel pour une société solidaire

I-2. Les atouts et avancées en matière de Silver Economie en Sud Gironde

Des leviers d'actions clairs

Depuis 2015, le Pôle Territorial du Sud-Gironde, s'est engagé sur une mission de développement de la filière Silver Economie dans un projet de territoire nommé « Silver @Sud-Gironde ».

Ce programme territorial fondé sur les besoins des seniors doit permettre d'avancer de manière significative sur le **plan sociétal et économique**, en optimisant l'efficacité du système de prise en charge de la perte d'autonomie, en renforçant la prévention et in fine en consacrant aux personnes âgées une place centrale dans notre société.

Il doit également permettre de favoriser les **opportunités industrielles et économiques**, en concourant à la création d'entreprises et d'emplois, en permettant aux sociétés déjà existantes d'accroître leur chiffre d'affaires, et en consolidant toute une filière industrielle.

En Sud Gironde, c'est plus d'1/4 de la population qui a plus de 60 ans. On dénombre 2700 bénéficiaires de l'APA (Allocation Personnalisée à l'Autonomie) et 200 de la PCH (Prestation de Compensation du Handicap) en Sud Gironde, alors même s'il n'existe pas de chiffres officiels, il est possible d'estimer le nombre d'Aidants Familiaux à environ 4500 personnes, dont 1700 sont salariés (calculs effectués sur la base du rapport de l'ORS de Nouvelle Aquitaine SANTÉ DES HABITANTS DE SUD- GIRONDE de 2016). C'est l'ensemble de la société locale qui est concernée et impactée par le vieillissement de la population.

Pour relever le défi du vieillissement en Sud Gironde, le schéma ci-contre symbolise les leviers d'actions que le réseau des acteurs Silver@Sud Gironde a identifiés lors du salon Silver Economie 2017.

Un réseau d'acteurs multi compétents à nos côtés

Les acteurs régionaux

- le Conseil Régional Nouvelle Aquitaine
- le Conseil Départemental de la Gironde
- l'Agence Régionale de la Santé Nouvelle Aquitaine
- l'Agence de Développement et d'Innovation Nouvelle Aquitaine
- Autonom'Lab
- Calyxis
- La CCI
- La CMAI
- Les Petits Frères des Pauvres
- AG2R La Mondiale
- France Active Aquitaine
- CRESS Nouvelle-Aquitaine

Les acteurs locaux

- le Syndicat Mixte du Sud Gironde ; élus et techniciens
- le Groupe d'Action Locale du programme LEADER
- la Communauté de Communes Convergence Garonne
- la Communauté de Communes Réolais en Sud Gironde
- la Communauté de Communes du Bazadais
- la Communauté de Communes du Sud Gironde
- le CLIC Sud Gironde

Les opérateurs de terrain

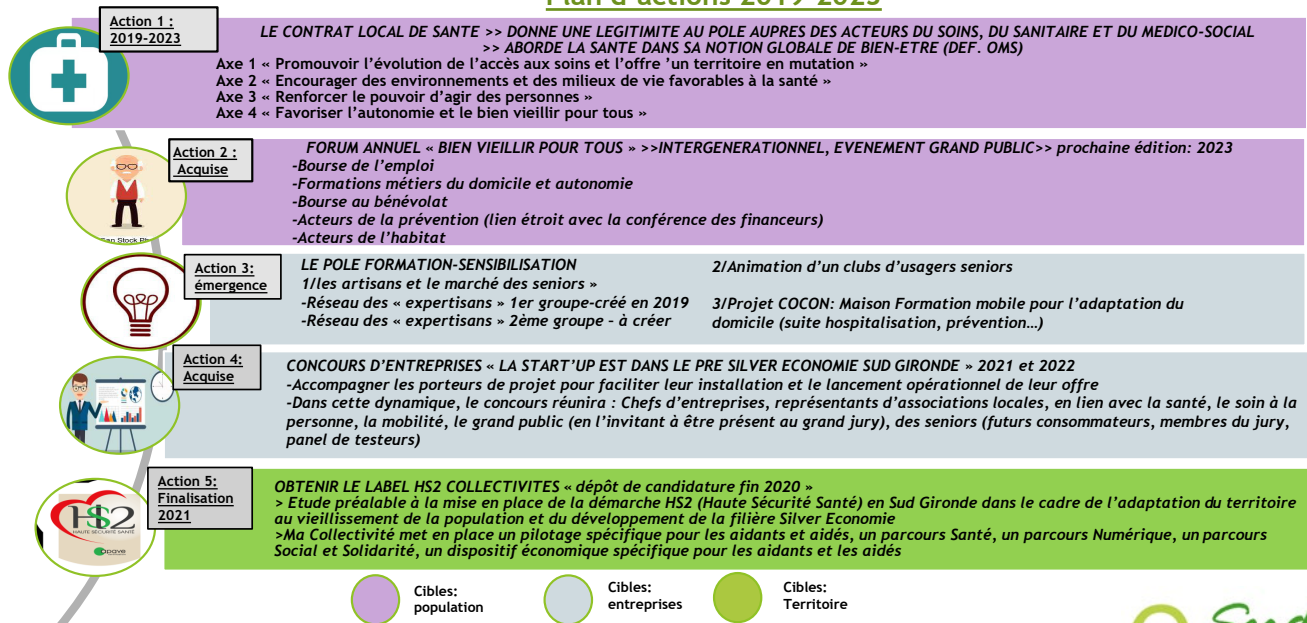
La grande majorité des opérateurs de terrain se retrouve chaque année au Forum « Bien Vieillir pour Tous ».

Ils sont constitués des acteurs de l'habitat, de la santé, du médico-social, du social et de la solidarité mais aussi de l'emploi et de la formation des métiers de l'autonomie. Ils sont une cinquantaine.

L'ensemble de ce réseau d'acteurs est mobilisé/mobilisable auprès des candidats participants au concours d'entreprises. Cette liste non exhaustive donne un aperçu des équipiers experts sur lesquels vous pourrez vous appuyer lors des phases de concours.

Santé et Autonomie en Sud Gironde

Plan d'actions 2019-2023

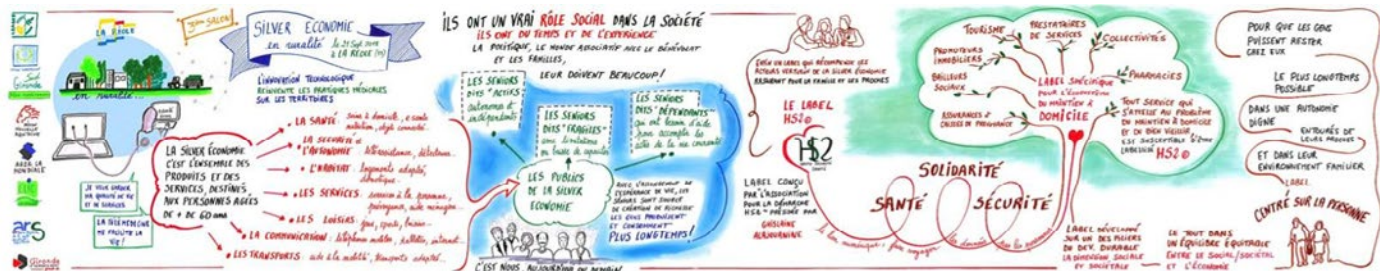


Le label HS2®



Le Sud Gironde a déposé en 2020 sa candidature au label HS2 ®Haute Sécurité Santé, pour valoriser son écosystème territorial centré sur la personne âgée et se fixer des indicateurs de progrès et d'amélioration. Il attend le résultat de l'audit de l'APAVE Certification pour début 2022.

Si l'audit est positif, le Sud Gironde sera alors le premier territoire national à obtenir le label HS2, certifié par l'APAVE.



I-3 Nouvelle Ambition 2022

Pour la deuxième édition du Concours d'Entreprises, le territoire devenu modèle pour la Silver Economy conserve son objectif central d'attirer des entrepreneurs innovants pour traiter des enjeux de la transition démographique, c'est-à-dire du Bien Vieillir mais se veut plus ambitieux.

Le Bien Vieillir repose sur la notion plus globale de Bien Vivre. Il faut imaginer le village idéal de demain et inventer une ruralité heureuse, solidaire, durable et moderne.

Cette ambition devient existentielle depuis la crise sanitaire COVID 19.

Ainsi, nous sommes pour cette édition très attachés, à attirer des entreprises de l'Economie Sociale et Solidaire.

L'ESS repose sur les 4 piliers suivants:

- utilité sociale
- ancrage local
- lucrativité limitée
- coopération

II - L'APPEL A PROJETS

II-1. L'ambition du concours

Le but ?

Dans une logique d'accélérateur de l'innovation, l'objectif du concours est de créer les meilleures conditions pour que les participants puissent créer une activité pérenne à partir de leur projet : accompagnement technique, mise en relation des porteurs de projets, rencontre de potentiels financeurs, etc.

Les créateurs d'entreprise en territoire rural peuvent se sentir isolés, moins accompagnés que leurs confrères des métropoles. La proximité, la solidarité qui caractérisent nos territoires sont des forces qu'il nous faut mieux utiliser pour conforter les projets et en attirer de nouveaux.

Qui peut participer ?

Ces critères sont cumulatifs

- Toute entreprise relevant de l'ESS (Economie Sociale et Solidaire) immatriculée en Sud Gironde ou ayant un projet de déploiement d'activité sur le Sud Gironde, ou tout porteur de projet voulant créer son activité en Sud Gironde sous statut ESS*
- Toute entreprise ou porteur de projet ciblant le « marché des seniors » dans son projet/son activité

**Pour rappel, le concept d'économie sociale et solidaire (ESS) désigne un ensemble d'entreprises organisées sous forme de coopératives, mutuelles, associations, ou fondations, dont le fonctionnement interne et les activités sont fondés sur un principe de solidarité et d'utilité sociale. Ces entreprises adoptent des modes de gestion démocratiques et participatifs. Elles encadrent strictement l'utilisation des bénéfices qu'elles réalisent : le profit individuel est proscrit et les résultats sont réinvestis.*

Le cadre juridique est la loi du 31 juillet 2014 relative à l'Economie Sociale et Solidaire

De manière dérogatoire :

Toute entreprise sous statut juridique classique souhaitant développer une activité dans le respect des valeurs de l'ESS ou avec un agrément ESUS (Entreprise Solidaire, d'Utilité Sociale) :

- utilité sociale
- ancrage local
- lucrativité limitée
- coopération

Sont exclus

- Les structures publiques
- Les membres élus ou agents d'une des quatre Communautés de Communes, co-organisatrices ou du Syndicat Mixte Sud Gironde, organisateur principal
- Les salariés et administrateurs d'AG2R La Mondiale

Comment ?

Les phases du concours :

PHASE 1 : Lancement de l'Appel à Projets lundi 15 novembre 2021

Le lancement de l'Appel à Projets est précédé d'une conférence de presse le mercredi 10 novembre 2021 sur le lieu du concours au centre de formation Beauséjour. La phase d'inscription court du lundi 15 novembre au lundi 03 janvier 2022 sur le site www.lastartupestdanslepre.fr

PHASE 2 : Préparation des candidats au concours NOVEMBRE 2021 A MARS 2022

Participation à des ateliers de territoire en distanciel ou présentiel (en Sud Gironde ou sur Bordeaux)

Le planning des ateliers et événements est consultable sur le site www.polesudgironde.fr

Accès au Parcours ESS « Premiers Pas » entre janvier et mars pour les candidats dont le projet est au stade l'idée.

Réception du guide du 1er Pitch.

Dès qu'un candidat se manifeste, il est invité à participer à une communauté slack pour échanger, disposer de ressources....

PHASE 3 : Le Concours d'Entreprises Start'up est dans le Pré

Concours de 32 heures les 31 mars et 01 avril 2022 à Gironde sur Dropt, au Centre de Formation Beauséjour.

Vous intégrerez une équipe composée d'étudiants, d'élus, d'habitants du Sud Gironde, d'usagers seniors, d'entrepreneurs présente durant toute la durée du concours à vos côtés. Plusieurs coachs experts seront à la disposition de toutes les équipes lors du concours.

L'ambition du concours est de vous aider à passer de l'idée innovante au projet viable en 32 heures

PHASE 4 : Suivi post-concours jusqu'à la fin 2022

Accompagnement individualisé pour tous les candidats au concours, lauréats ou non

II-2. L'objet de l'appel à projets

Cet Appel à Projets présente comme objectif principal de détecter des projets de création ou de développement d'entreprises en Sud Gironde et de soutenir les meilleurs d'entre eux en invitant les porteurs de projet à développer leur idée pendant le concours d'entreprises Start'up est dans le Pré 31 mars et 01 avril 2022.

II-3. Dix thématiques de projets

Le projet candidat doit proposer un PRODUIT, un SERVICE, une PRESTATION, une SOLUTION NUMERIQUE **correspondant à une ou plusieurs thématiques suivantes :**

- SANTE : soins à domicile, médecine à distance, nutrition, objets de santé connectés... ;
- SECURITE ET DOMOTIQUE : téléassistance, détecteurs... ;
- HABITAT : logements adaptés, domotique... ;
- SERVICES : services à la personne, aide à domicile, prévoyance... ;
- LOISIRS : culture, tourisme, sport, jeux... ;
- COMMUNICATION : téléphones mobiles, tablettes, Internet... ;
- MOBILITE : aides à la mobilité, transports adaptés... ;
- SOLIDARITE : lutte contre l'isolement, renforcement des liens intergénérationnels...

- ALIMENTATION : accès et développement d'une alimentation saine et durable
- TRANSITION ECOLOGIQUE : Evoluer vers un nouveau modèle économique et social qui apporte une solution globale et pérenne aux grands enjeux environnementaux de notre siècle la transition écologique vise à mettre en place un modèle de développement résilient et durable qui repense nos façons de consommer, de produire, de travailler et de vivre ensemble. La transition écologique recouvre plusieurs secteurs.

Exemples :

Le Bilan de l'édition 2021 est téléchargeable sur le site www.polesudgironde.fr, vous pourrez y retrouver une présentation de tous les projets de l'année dernière.

Mais n'oublions pas que cette année nous ouvrons le concours à des entrepreneurs innovants dans d'autres domaines permettant le Bien Vivre en ruralité : alimentation, transition écologique, mobilité...

III - LE CONCOURS

III - 1. Logistique

Les porteurs de projets seront tenus d'être présents pendant toute la durée du Concours « La start'up est dans le pré » les 31 mars et 01 avril 2022..

NB : Au jour de la rédaction de l'appel à projets, la France connaît des interdictions et des restrictions pour se réunir qui ne permettent pas d'avoir la lisibilité nécessaire concernant la logistique du concours.

Le Concours « La start'up est dans le pré » Silver Economie devrait se dérouler les jeudi 31 mars et vendredi 01 avril 2022 au Centre de Formation Beausejour à Gironde sur Dropt (33) : <http://www.cfpbeausejour.fr/>

Chaque participant prendra en charge ses frais de repas et d'hébergement.

III-2. Déroulé du concours

Phase 1 et 2

Phase d'inscription au concours du lundi 15 novembre au lundi 03 janvier 2022 via un formulaire d'inscription sur le site www.lastartupestdanslepre.fr. Les documents Appel à Projet et Règlement du concours sont téléchargeables gratuitement sur www.polesudgironde.fr.

Après inscription, vous êtes invités :

- à participer à des ateliers de territoire pour vous aider à vous préparer au concours
- à réaliser un pitch pour démarrer votre entrée dans la phase 3 du concours

Phase 3 : les 32 heures de concours

Du **jeudi 31 mars (9h) au vendredi 01 avril (17h) 2022**, les grandes lignes sont les suivantes :

- Pitch des candidats
- Constitution des équipes
- Echanges et débats
- Réunion du jury le vendredi 01 avril en début d'après-midi et déclaration des lauréats en fin d'après-midi

Phase 4 : le suivi post-concours

- Entretien individuel post-concours : bilan de l'expérience, aide à la poursuite du projet
- Suivi des lauréats : convention AG2R la Mondiale, récompense, communication médias, promotion de l'activité

III.3 Critères d'évaluation du jury

Le jury sera particulièrement sensible aux projets visant à prendre en compte les objectifs spécifiques suivants :

- Le maintien ou la création d'emploi
- L'adaptation au secteur rural
- Le respect des valeurs de l'Economie Sociale et Solidaire
- La lutte contre l'isolement et la fragilité des seniors
- L'innovation et l'originalité pour créer le Village idéal de demain
- La proposition de solutions en matière d'alimentation, de mobilité et de transition écologique

Le jury analysera les candidatures selon

- La pertinence du projet au regard des besoins spécifiques du Sud Gironde
- Le soutien à l'économie territoriale
- La viabilité du modèle économique du projet
- L'engagement dans la certification HS2
- L'opérationnalité effective du projet dans un délai de 2 ans
- L'avis du panel des seniors testeurs présents le jour J

III-4. Les récompenses du concours

• **25 000€ de dotation AG2R La Mondiale**

Dans la mesure où la création d'une activité nécessite d'importants investissements, les 3 lauréats au concours se partageront une récompense d'une valeur de 25 000€. Cette récompense est attribuée par AG2R La Mondiale. La somme sera versée en 2 fois. Le règlement du concours venant compléter cet appel à projets stipule précisément les modalités d'attribution.

• **Le développement d'un réseau et la visibilité du projet auprès des partenaires**

Dans une logique d'accélérateur de l'innovation, l'objectif du concours est de créer les meilleures conditions pour que les participants puissent créer une activité pérenne à partir de leur projet : accompagnement technique, mise en relation des porteurs de projets, rencontre de potentiels financeurs, etc. Tous les candidats sont assurés d'être accompagnés par des experts.

• **6 mois d'accompagnement par des experts**

Les créateurs d'entreprise en territoire rural peuvent se sentir isolés, moins accompagnés que leurs confrères des métropoles. La proximité, la solidarité qui caractérisent nos territoires sont

des forces qu'il nous faut mieux utiliser pour conforter les projets et en attirer de nouveaux. Tous les candidats sont assurés de bénéficier d'un accompagnement « sur mesure » et cela même après le concours : un suivi de 3 mois sera proposé aux porteurs de projet dans la cadre du concours, puis un accompagnement territorial pourra être assuré 3 mois après le concours.

- **Des RDV avec des seniors testeurs du territoire et/ou adhérents AG2R La Mondiale**

IV - ENGAGEMENTS

Les porteurs de projet s'engagent à être présents et disponibles sur toute la durée du concours et à fournir à leurs équipiers tous les éléments dont ils auront besoin pendant le concours.

Les lauréats s'engagent :

- à accepter et signer la convention de dotation avec AG2R La Mondiale.
- à faire bénéficier gratuitement aux allocataires AG2R La Mondiale du service, du produit ou de l'équipement soutenu grâce au concours
- à s'immatriculer en Sud Gironde.
- à utiliser les logos du Pôle Territorial Sud Gironde, de l'Europe/Leader, de la Région Nouvelle Aquitaine et d'AG2R La Mondiale sur leurs outils de communication, pendant 2 ans.

Les lauréats qui ne sont pas ni une association ni une entreprise immatriculée en Sud Gironde s'engagent à le devenir par la création d'une antenne ou d'un établissement secondaire.

Les membres du jury s'engagent à respecter la confidentialité des dossiers soumis.

V - DOSSIER DE CANDIDATURE

Les propositions de projet doivent être déposées avant le lundi 03 janvier 2022 à minuit. Le comité d'organisation se réserve le droit de contacter les porteurs de projets pour échanger sur des points du dossier qui nécessitent une clarification.

VI - LES MEMBRES DU JURY

Le jury est composé de 4 collèges :

Collège Collectivités

Il prendra en compte la cohérence du projet avec les intérêts du territoire.

Collège Innovation et expérimentation économique

Il prendra en compte le potentiel économique et concurrentiel des projets.

Collège ESS

Il prendra en compte du lien entre le projet et les valeurs de l'Economie Sociale et Solidaire.

Collège Usagers

Il prendra en compte de la place de l'utilisateur dans le projet proposé et de l'intérêt du projet pour la population séniors.

Chaque collège donnera une note sur 5 à chaque projet.



CONTACTS

Pour toute information complémentaire, n'hésitez pas à contacter

Elodie de la Grange

Directrice adjointe Pôle Développement Local Santé-Economie
Pôle Territorial du Sud Gironde
elodie.delagrange@polesudgironde.fr
06.76.54.77.52- 05.64.37.17.00

Pierre Alzingre

Cabinet VISIONARI - Concepteur « La Start'up est dans le Pré »
pierre@visionari.fr – 06 86 67 63 28
www.lastartupestdanslepre.fr



Pôle Territorial du Sud Gironde
8 rue du canton
33490 St Macaire
www.polesudgironde.fr